



Единый Клиент JaCarta

Инструкция по установке через групповые политики

Версия: 1.3

Редакция от: 5 мая 2017 г.

Листов: 51

Аннотация

Настоящий документ представляет собой краткую Инструкцию по установке ПО Единый Клиент JaCarta через групповые политики. Данная Инструкция предназначена для персонала, осуществляющего установку, эксплуатацию и настройку программного обеспечения Единый Клиент JaCarta. В настоящей инструкции приведены общие сведения по использованию групповых политик и порядок действий на компьютере, являющимся контроллером домена, при осуществлении установки ПО Единый Клиент JaCarta на клиентские компьютеры с использованием групповых политик.

Данный документ, включая подбор и расположение иллюстраций и материалов в нём, является объектом авторских прав и охраняется в соответствии с законодательством Российской Федерации. Обладателем исключительных авторских и имущественных прав является ЗАО "Аладдин Р.Д.". Использование этих материалов любым способом без письменного разрешения правообладателя запрещено и может повлечь ответственность, предусмотренную законодательством РФ.

Информация, приведённая в данном документе, предназначена исключительно для ознакомления и не является исчерпывающей. Состав продуктов, компонент, их функции, характеристики, версии, доступность и пр. могут быть изменены компанией "Аладдин Р.Д." без предварительного уведомления. Все указанные данные о характеристиках продуктов основаны на международных или российских стандартах и результатах тестирования, полученных в независимых тестовых или сертификационных лабораториях, либо на принятых в компании методиках. В данном документе компания "Аладдин Р.Д." не предоставляет никаких ни явных, ни подразумеваемых гарантий.

Владельцем товарных знаков Аладдин, Aladdin, JaCarta, логотипов и правообладателем исключительных прав на их дизайн и использование, патентов на соответствующие продукты является ЗАО "Аладдин Р.Д.".

Владельцем товарных знаков Apple, iPad, iPhone, Mac OS, OS X является корпорация Apple Inc. Владельцем товарного знака IOS является компания Cisco (Cisco Systems, Inc). Владельцем товарного знака Windows Vista и др. — корпорация Microsoft (Microsoft Corporation). Названия прочих технологий, продуктов, компаний, упоминающихся в данном документе, могут являться товарными знаками своих законных владельцев.

Сведения, приведённые в данном документе, актуальны на дату его публикации.

При перепечатке и использовании данных материалов либо любой их части ссылки на ЗАО "Аладдин Р.Д." обязательны.

© 1995-2017, ЗАО "Аладдин Р.Д." Все права защищены.

Содержание

Аннотация	2
1. Общие сведения	4
1.1 Термины и определения	4
2. Порядок установки через групповые политики	5
2.1 Размещение установочных файлов	6
2.1.1 Сведения об установочных файлах	6
2.1.2 Создание модификации установочного файла с расширением *.mst	6
2.1.3 Создание общедоступной сетевой папки для размещения	10
2.2 Создание объекта групповой политики	12
2.3 Редактирование объекта групповой политики и создание пакета установки программы	13
2.4 Связывание объекта групповой политики	20
2.5 Добавление имен к фильтру безопасности	23
2.6 Включение логирования	26
2.6.1 Включение лога через групповые политики	26
2.6.2 Включение лога посредством правки реестра	27
3. Порядок удаления через групповые политики	28
4. Порядок установки обновлений через групповые политики	31
5. Порядок установки и обновления через групповые политики с помощью cmd-файла	37
5.1 Создание сетевой папки для размещения установочных файлов	37
5.2 Создание сетевой папки для размещения логов	37
5.3. Создание файла с расширением *.cmd	40
5.4. Создание нового объекта групповой политики	41
5.5. Добавление сценария автозагрузки	41
5.6. Связывание объекта групповой политики	46
5.7. Добавление имен к фильтру безопасности	46
Сокращения и аббревиатуры	47
Контакты, техническая поддержка	48
Регистрация изменений	49
Предметный указатель	50

1. Общие сведения

Групповая политика является основным методом, который используется большинством организаций и представляет собой самый простой способ централизованного управления, а так же настройки компьютеров и параметров пользователей в компьютерных сетях.



При использовании метода групповой политики сеть должна работать на основе доменных служб Microsoft Active Directory (то есть хотя бы на одном сервере должна быть установлена роль доменных служб Active Directory).

Функционал групповой политики предоставляет администраторам простой и удобный пользовательский интерфейс, предназначенный для установки, обновления и удаления программного обеспечения.

Все настройки, которые создаются в рамках групповых политик, хранятся в объектах групповой политики.



Чтобы создать свой собственный объект групповой политики, необходимо обладать соответствующими полномочиями. По умолчанию правом создания новых объектов групповой политики обладают группы Enterprise Administrators (Администратор предприятия) и Domain Administrators (Администраторы домена).



Внимание!

В случае возникновения проблем при установке программного обеспечения через групповые политики, следует обращаться в службу поддержки:

www.aladdin-rd.ru/support/index.php

1.1 Термины и определения

Групповая политика — это набор правил или настроек, в соответствии с которыми производится настройка рабочей среды ОС Microsoft Windows.



Групповые политики создаются в домене и реплицируются в рамках домена.

Объект групповой политики (англ. *Group Policy Object, GPO*) — это общее название набора файлов, директорий и записей в базе Active Directory, которые хранят настройки и определяют, какие параметры возможно изменить с помощью групповых политик.

2. Порядок установки через групповые политики

Установку Единый Клиент JaCarta через групповые политики можно осуществить одним из двух способов:

1. Установка с помощью создания пакета установки программы с возможностью логирования;
2. Установка с помощью создания сценария автозагрузки с использованием файла с расширением *.cmd и возможностью логирования.

Для установки программного продукта Единый Клиент JaCarta на пользовательские компьютеры средствами групповой политики с помощью создания пакета установки программы рекомендуется следующий порядок действий:

1. Разместить установочные файлы. Подробнее см. "п.2.1 Размещение установочных файлов".
2. Создать объект групповой политики. Подробнее см. "п.2.2 Создание объекта групповой политики".
3. Отредактировать объект групповой политики и создать пакет установщика программы. Подробнее см. "п.2.3 Редактирование объекта групповой политики и создание пакета установки программы".
4. Связать объект групповой политики с доменом или с подразделением домена. Подробнее см. "п.2.4 Связывание объекта групповой политики".
5. Добавить имена пользовательских компьютеров и имена пользователей к фильтру безопасности. Подробнее см. "п.2.5 Добавление имен к фильтру безопасности".
6. Включить логирование. Подробнее см. "п.2.6 Включение логирования".
7. Провести обновление групповой политики сервера и клиентских компьютеров.
8. Выполнить перезагрузку клиентских компьютеров.

Для установки программного продукта Единый Клиент JaCarta на пользовательские компьютеры средствами групповой политики с помощью создания сценария с использованием файла с расширением *.cmd и возможностью логирования рекомендуется следующий порядок действий:

1. Разместить установочные файлы. Подробнее см. "п.2.1 Размещение установочных файлов".
2. Создать сетевую папку для сбора логов. Подробнее см. "п.5.2 Создание сетевой папки для размещения логов".
3. Создать файл с расширением *.cmd. Подробнее см. "п.5.3. Создание файла с расширением *.cmd".
4. Создать новый объект групповой политики. Подробнее см. "п.5.4. Создание нового объекта групповой политики".
5. Добавить сценарий автозагрузки с указанием созданного файла с расширением *.cmd. Подробнее см. "п.5.5. Добавление сценария автозагрузки".
6. Связать объект групповой политики с доменом или с подразделением домена. Подробнее см. "п.2.4 Связывание объекта групповой политики".
7. Добавить имена пользовательских компьютеров и имена пользователей к фильтру безопасности. Подробнее см. "п.2.5 Добавление имен к фильтру безопасности".
8. Провести обновление групповой политики сервера и клиентских компьютеров.
9. Выполнить перезагрузку клиентских компьютеров.

2.1 Размещение установочных файлов

2.1.1 Сведения об установочных файлах

Для установки программного продукта Единый Клиент JaCarta, на пользовательские компьютеры средствами групповой политики, понадобятся следующие установочные файлы с расширением *.msi:

- JaCartaUnifiedClient_2.X.X.XXX_win-x64_ru-Ru.msi
- JaCartaUnifiedClient_2.X.X.XXX_win-x86_ru-Ru.msi



Внимание!

При использовании вышеперечисленных установочных файлов, на пользовательские компьютеры средствами групповой политики будет установлен программный продукт Единый Клиент JaCarta без модулей поддержки биометрии.



Для того, чтобы произвести установку Единый Клиент JaCarta с модулями поддержки биометрии или с другими параметрами, отличными от параметров установки по умолчанию – необходимо изменить файл с расширением *.msi и создать его модификацию - файл с расширением *.mst, в котором будут заданы требуемые значения параметров установки. Подробнее см. "п.2.1.2 Создание модификации установочного файла с расширением *.mst".

2.1.2 Создание модификации установочного файла с расширением *.mst

При установке Единого Клиента JaCarta средствами групповой политики существует возможность изменить перечень устанавливаемых компонентов, заданных по умолчанию в файле установщика.

Для изменения опций, заданных в файле установщика по умолчанию, необходимо создать модификацию файла установщика.



Создание модификации файла с расширением *.mst, в котором задано значение параметра: USEBIO = 1 возможно для установочных файлов Единый Клиент JaCarta начиная с версии 2.7.0. Для старых версий такая возможность отсутствует.



Начиная с версии Единый Клиент JaCarta 2.9.X в установочном файле Единого Клиента JaCarta возможно изменить следующие параметры:

- **INSTALL_BIO** – установка поддержки биометрии (0 или 1);
- **INSTALL_SECURLOGON** – установка компонента SecurLogon (0 или 1);
- **INSTALL_CRYPTOPRO_JCP** – установка поддержки для CPRO JCP (0 или 1). Даже если задано значение = 1, то установка будет возможна только при наличии установленного CPRO JCP и JRE.
- **INSTALL_CRYPTOPRO_CSP** – установка поддержки для CPRO CSP (0 или 1). Даже если задано значение = 1, то установка будет возможна только при наличии установленного CPRO CSP.
- **INSTALL_SIGNALCOM_CSP** – установка поддержки для SCOM CSP (0 или 1) Даже если задано значение = 1, то установка будет возможна только при наличии установленного SCOM CSP.
- **INSTALL_BIO_RDP** – установка компонентов RDP для биометрии (0 или 1);
- **INSTALL_BIO_CITRIX** – установка клиентских компонентов Citrix для биометрии (0 или 1). Даже если задано значение = 1, то установка будет возможна только при наличии установленного Citrix-client.
- **INSTALL_CCID_FIX** – установка драйвера поддержки работы с устаревшими моделями токенов JaCarta (выпуск до 2014 года включительно) в инфраструктуре VMware (0 или 1);

- **INSTALL_JCPRO_CLIENT** – установка драйвера поддержки работы с моделями токенов JaCarta PKI с обратной совместимостью (0 или 1);
- **INSTALL_MICROSD_SC_READER** – установка драйвера поддержки работы с моделями токенов JaCarta в форм-факторе Secure MicroSD (0 или 1);
- **INSTALL_JCWEBPASS** – установка утилиты JaCarta WebPass Tool (0 или 1);
- **UPDATE_UC** – задание настройки автоматического обновления Единого Клиента JaCarta (от 0 до 2: 0 – не проверять обновления; 1 – проверять обновления, но не устанавливать их; 2 – устанавливать обновления автоматически).

Для изменения файла с расширением *.msi рекомендуется использовать программу ORCA, представляющую собой инструмент для редактирования таблиц, позволяющий вносить изменения в MSI-файлы. Программа ORCA входит в состав комплекта разработчика Microsoft Windows Installer SDK:

<http://msdn.microsoft.com/en-us/library/aa370557%28v=vs.85%29.aspx>.

Для изменения файла с расширением *.msi необходимо выполнить следующие действия:

1. Установить и запустить программу ORCA.
2. Открыть в программе ORCA файл с расширением *.msi (см. Рис. 1).

Окно открытия msi-файла в программе ORCA

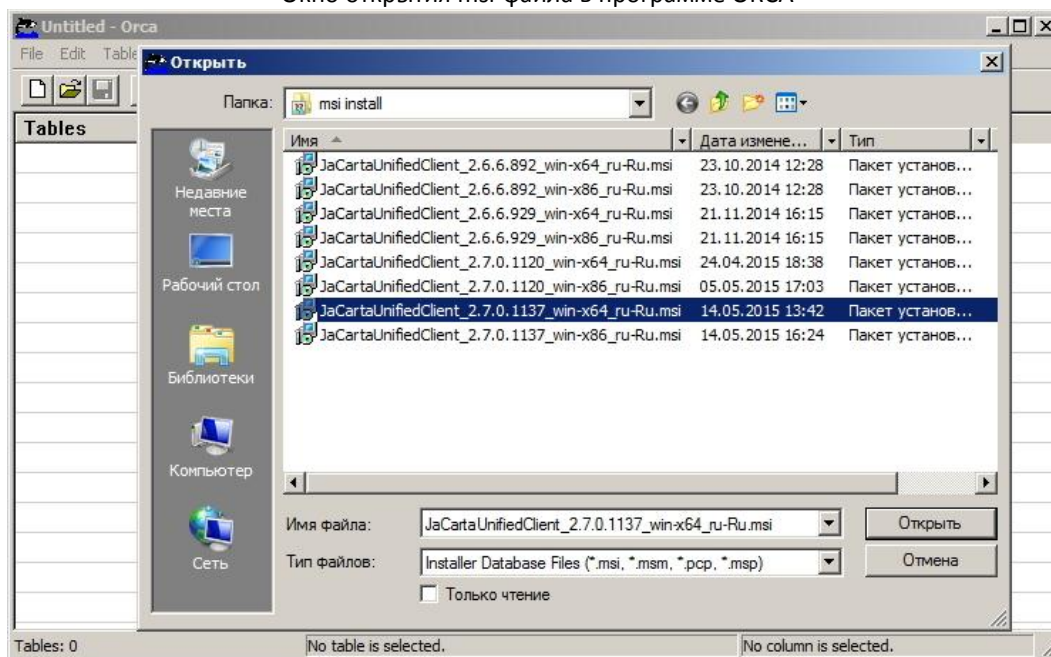


Рисунок 1

3. Создать новую трансформу: Transform => New Transform (см. Рис. 2).

Окно создания новой трансформы

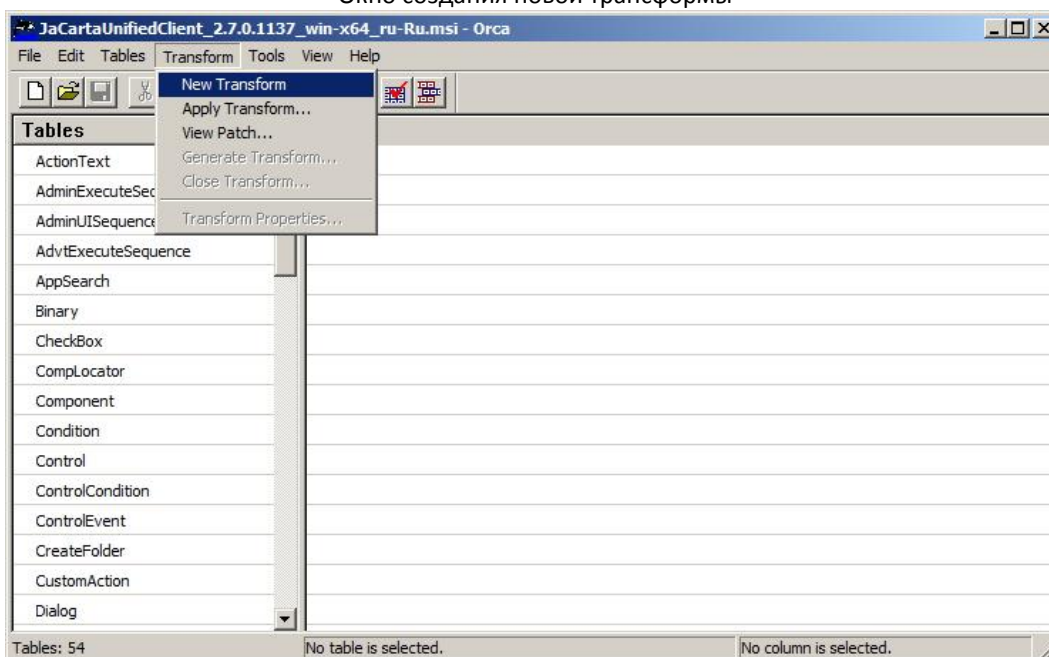


Рисунок 2

4. Задать требуемые значения, для чего на вкладке **Tables** выбрать строку **Property**, а на вкладке **Property** выбрать требуемые параметры (на примере см. Рис. 3 показан выбор параметра USEBIO для файла JaCartaUnifiedClient_2.7.0.1137) и изменить их значения.

Окно задания значения параметру USEBIO

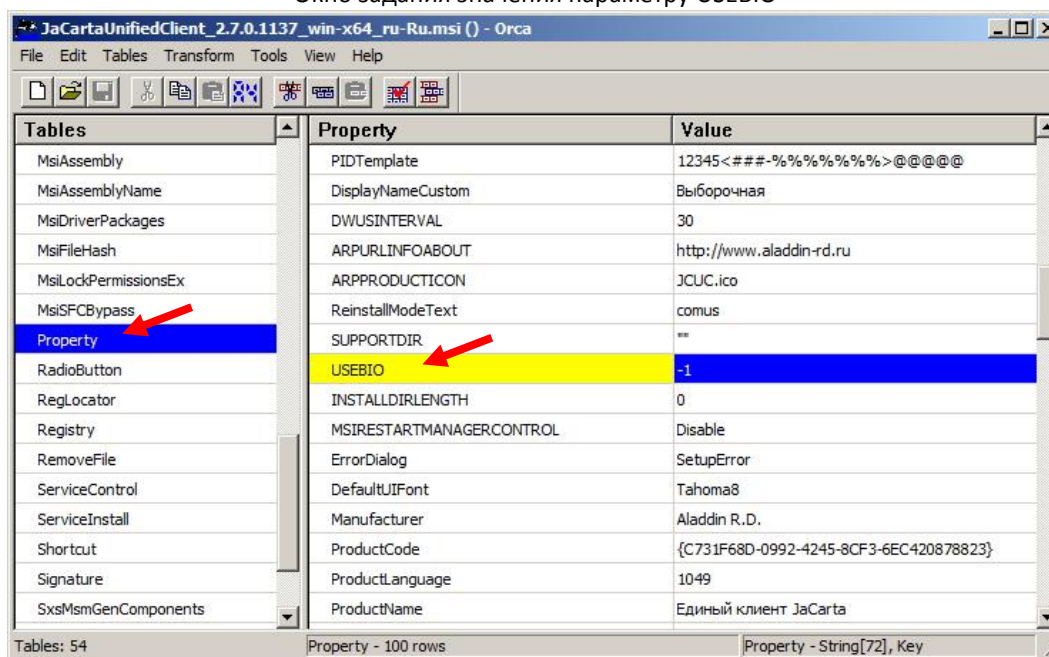


Рисунок 3

5. Сгенерировать трансформу: Transform => Generate Transform (см. Рис. 4).

Окно генерации трансформы

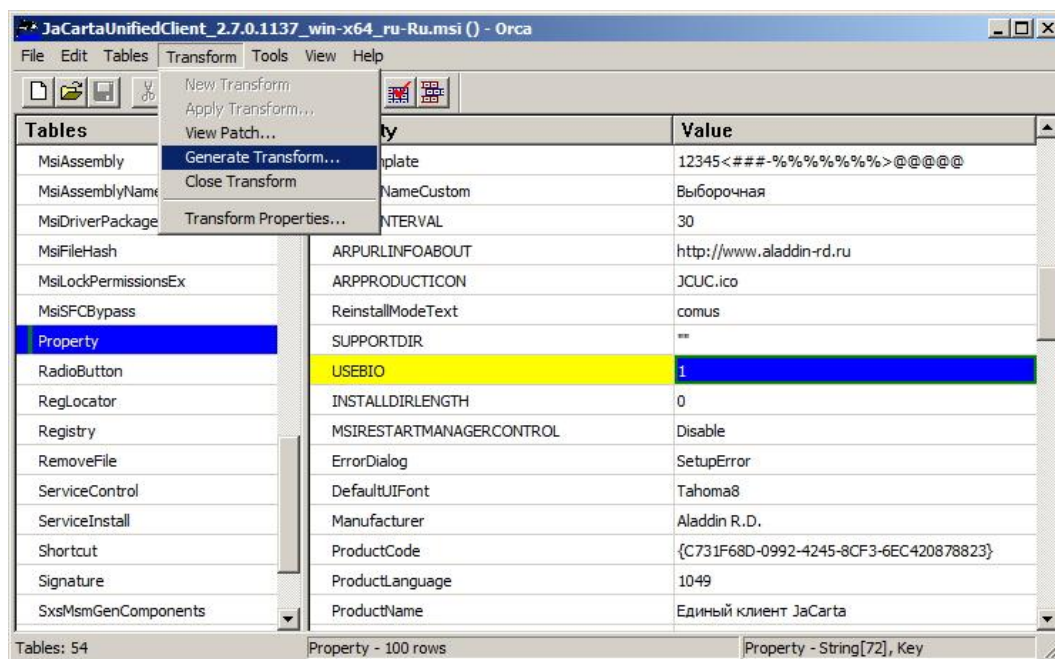


Рисунок 4

6. Сохранить в общедоступную сетевую папку сгенерированный файл в формате *.mst (см. Рис. 5).

Окно сохранения файла трансформы в формате *.mst

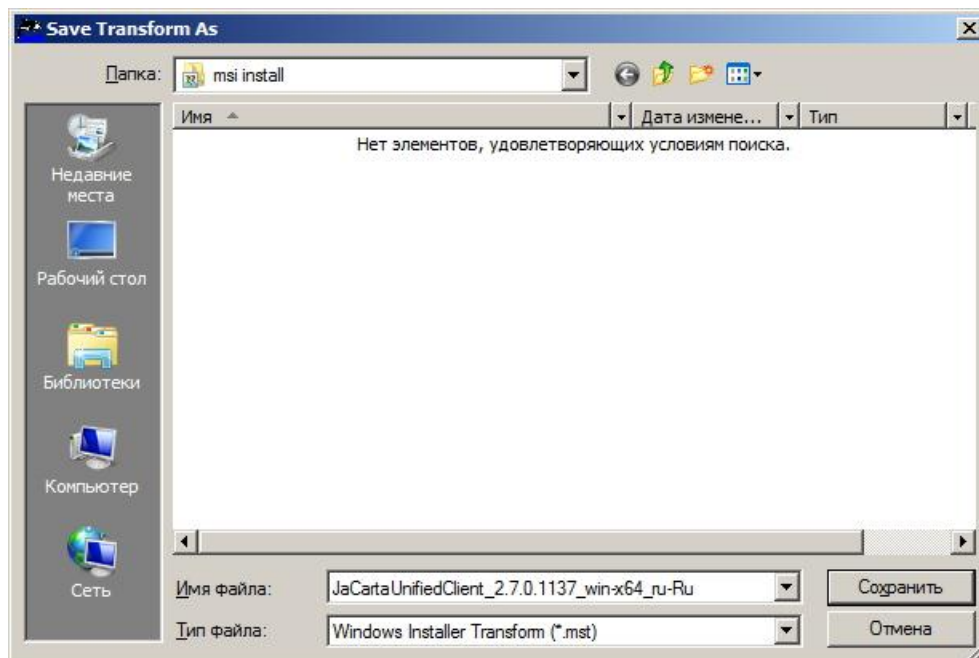


Рисунок 5



Внимание!

Если в сети есть пользовательские компьютеры с операционными системами x86 и x64 потребуется создать две трансформы (для двух файлов *.msi: для x86 и для x64).

2.1.3 Создание общедоступной сетевой папки для размещения

Все установочные файлы необходимо скопировать на сервер в общедоступную сетевую папку.

Чтобы создать на сервере общедоступную сетевую папку необходимо выполнить следующие действия:

1. Нажать на клавиатуре сочетание клавиш **Win + R**.
2. В появившемся окне (см. Рис. 6) набрать **shrpwb** и нажать **OK**.

Запуск мастера создания общих ресурсов

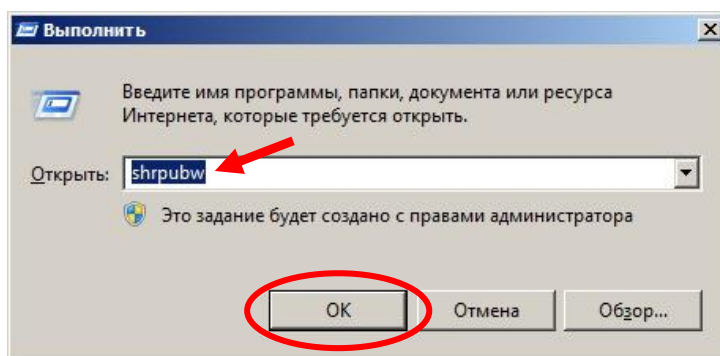


Рисунок 6

3. В появившемся окне мастера создания общих ресурсов (см. Рис. 7) нажать кнопку **Далее >**.

Окно мастера создания общих ресурсов

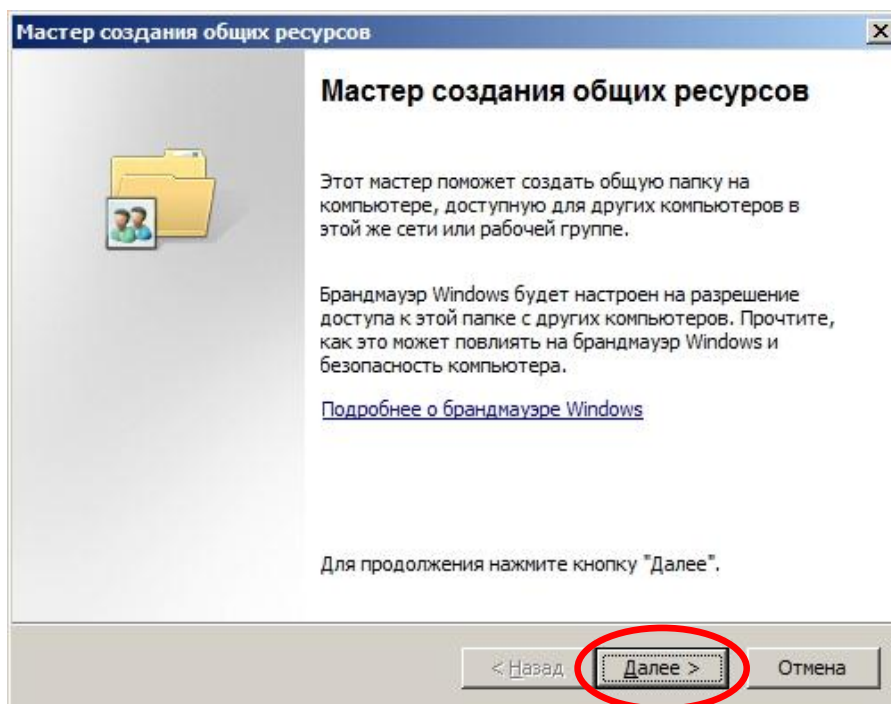


Рисунок 7

4. В появившемся окне нажать кнопку **Обзор...** и указать путь к уже созданной папке, в которой будет создана общая папка или создать новую папку, после чего нажать кнопку **Далее >** (см. Рис. 8).

Окно задания пути к общей папке

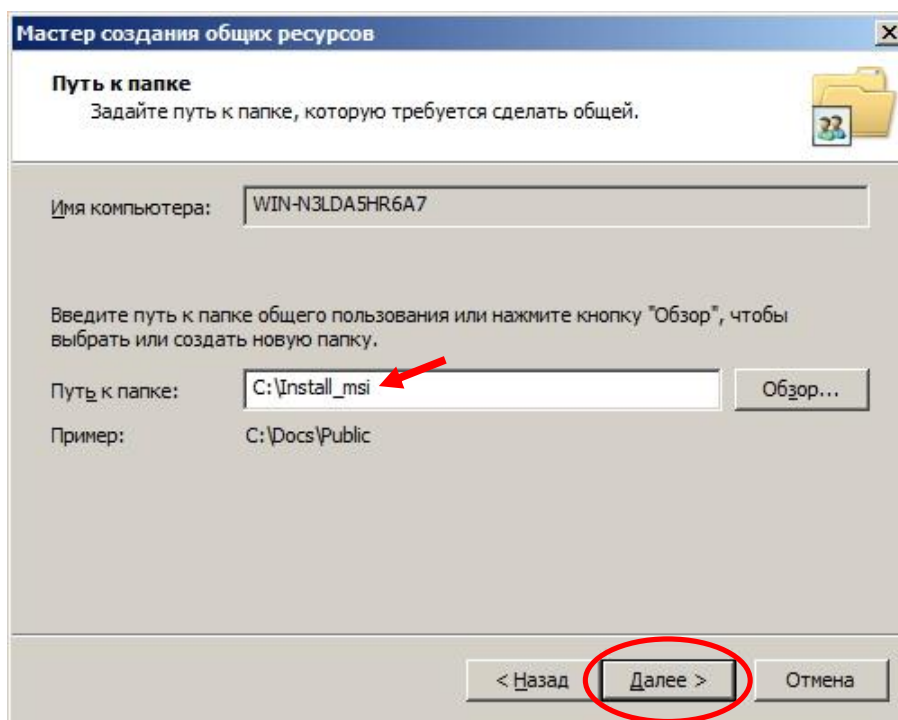


Рисунок 8

5. В появившемся окне задать название папки, после чего нажать кнопку **Далее >** (см. Рис. 9).

Окно задания имени и описания общей папки

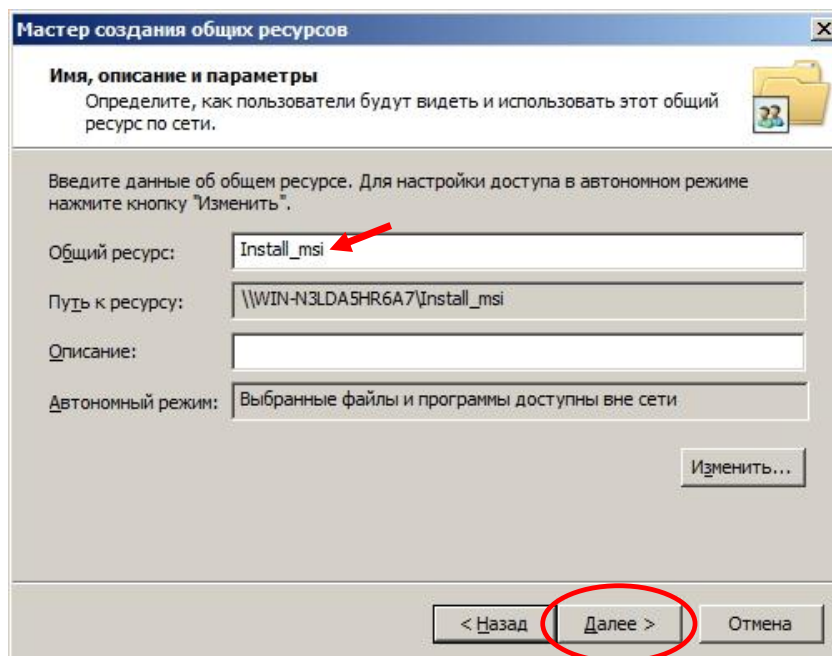


Рисунок 9

6. В появившемся окне выбрать опцию "Администраторы имеют полный доступ, остальные – доступ только для чтения" и нажать кнопку **Готово** (см. Рис. 10).

Окно задания разрешения для общей папки

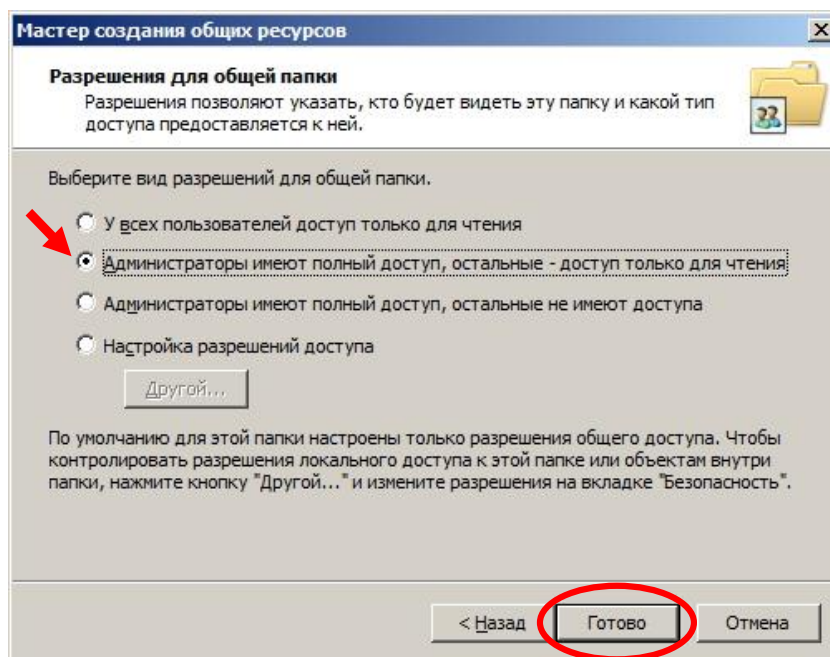


Рисунок 10

7. В появившемся окне с сообщением **Ресурс успешно сделан общим** нажать кнопку **Готово** для завершения процедуры.

2.2 Создание объекта групповой политики

Чтобы создать объект групповой политики необходимо выполнить следующие действия:

1. Нажать **Пуск => Панель управления => Администрирование => Управление групповыми политиками**.
2. В появившемся окне в дереве консоли **Управление групповой политикой** развернуть узел **Лес:~Имя леса~**, узел **Домены**, затем узел с названием вашего домена, после чего перейти к узлу **Объекты групповой политики** (см. Рис. 11).

Запуск консоли управления групповыми политиками

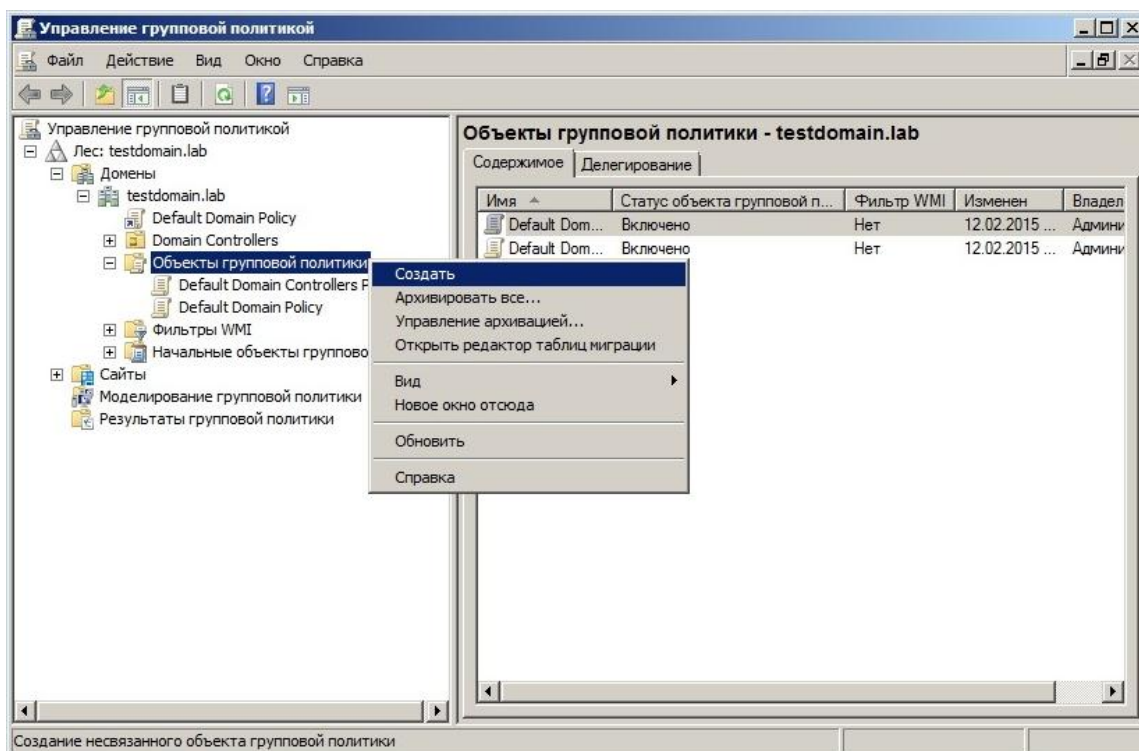


Рисунок 11

3. Нажать правой кнопкой мыши на узле **Объекты групповой политики** и из появившегося меню выбрать: **Создать** (см. Рис. 11).
4. В появившемся окне (см. Рис. 12) в поле **Имя**: написать **Установка Единый Клиент JaCarta** и нажать **ОК**.

Окно создания нового объекта групповой политики

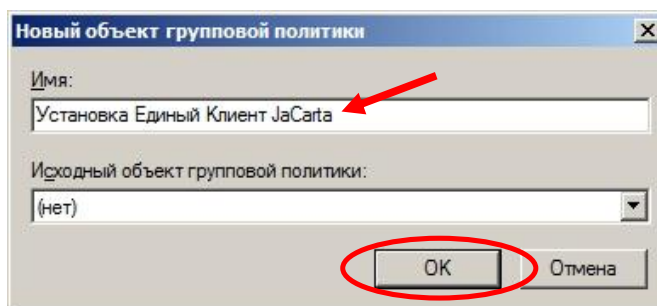


Рисунок 12

2.3 Редактирование объекта групповой политики и создание пакета установки программы

Чтобы запустить редактор управления групповыми политиками и произвести редактирование созданного объекта групповой политики необходимо выполнить следующие действия:

1. Нажать правой кнопкой мыши на объекте групповой политики **Установка Единый Клиент JaCarta** и из появившегося меню выбрать **Изменить...** (см. Рис. 13).

Запуск редактора управления групповыми политиками

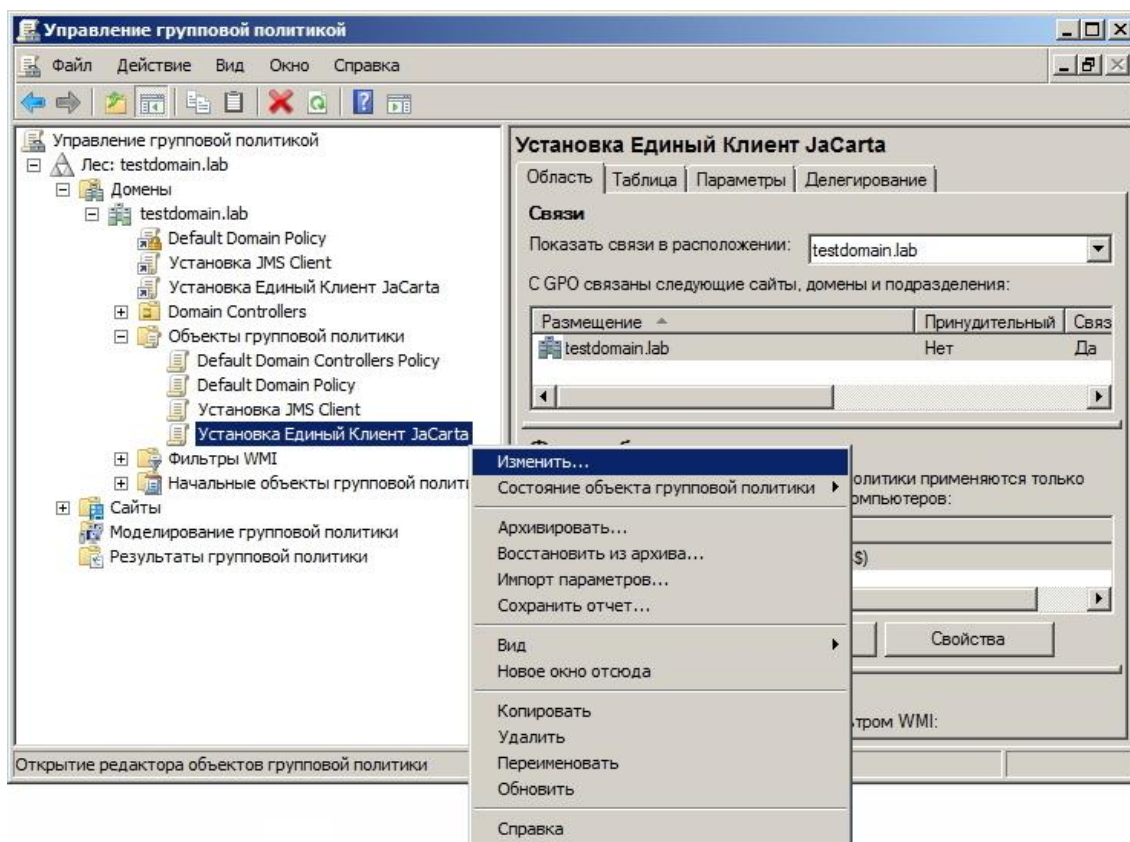


Рисунок 13

- В появившемся окне редактора управления групповыми политиками в дереве объекта групповой политики **Политика Установка Единый Клиент JaCarta** развернуть узел **Конфигурация компьютера**, узел **Политики**, затем узел **Конфигурация программ**, после чего нажать правой кнопкой мыши на **Установка программ** и в появившемся меню выбрать: **Создать => Пакет...** (см. Рис. 14).

Окно создания пакета установщика

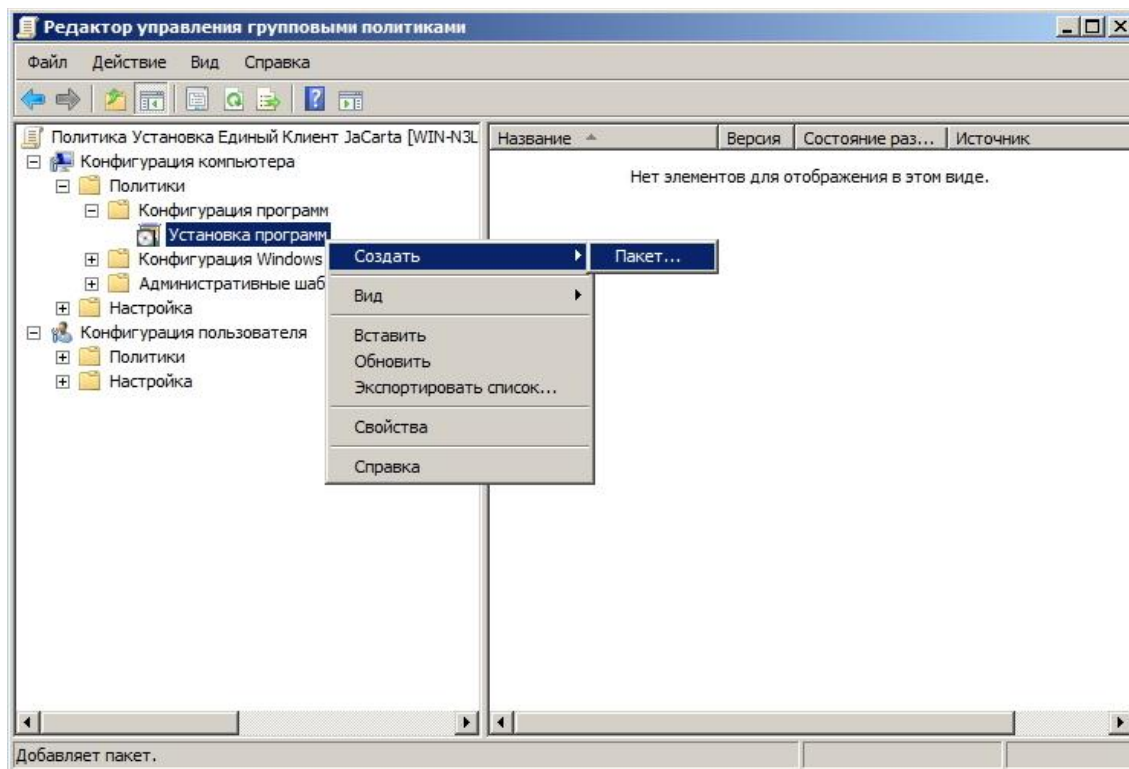


Рисунок 14

- В появившемся окне открыть общедоступную сетевую папку с установочными файлами *.msi, выделить один из файлов и нажать **Открыть** (см. Рис. 15 б).

**Внимание!**

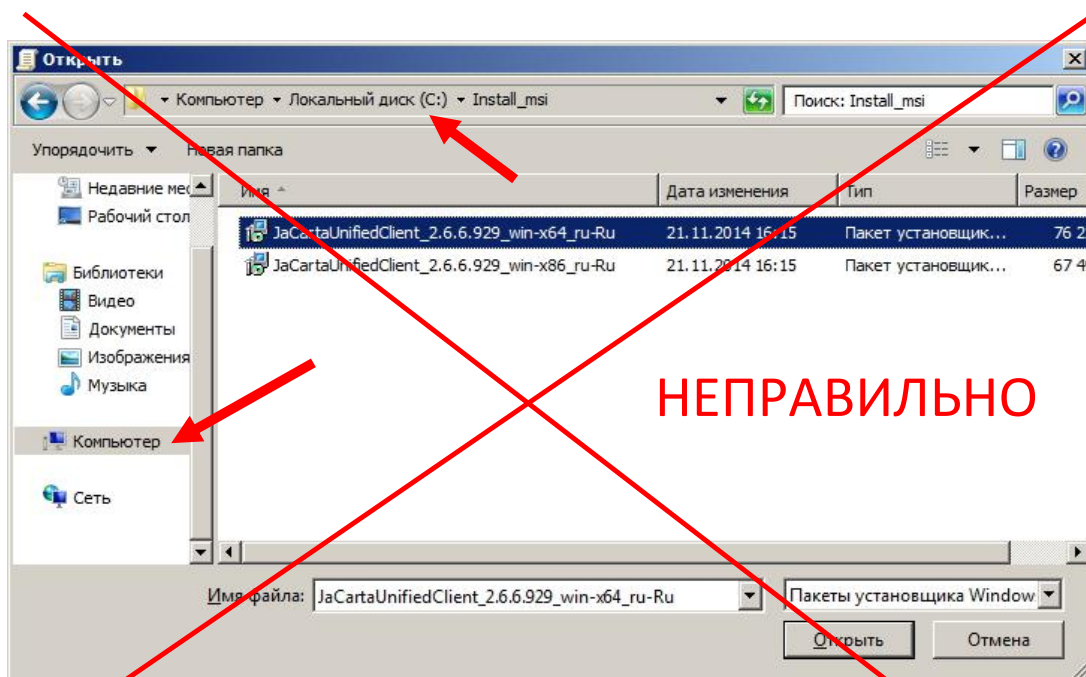
При выборе папки с установочными файлами следует указывать путь НЕ через локальное размещение (букву локального диска: **C:\Имя папки~**), а через сетевое размещение (**\\Имя компьютера\Имя папки~**).

Например:

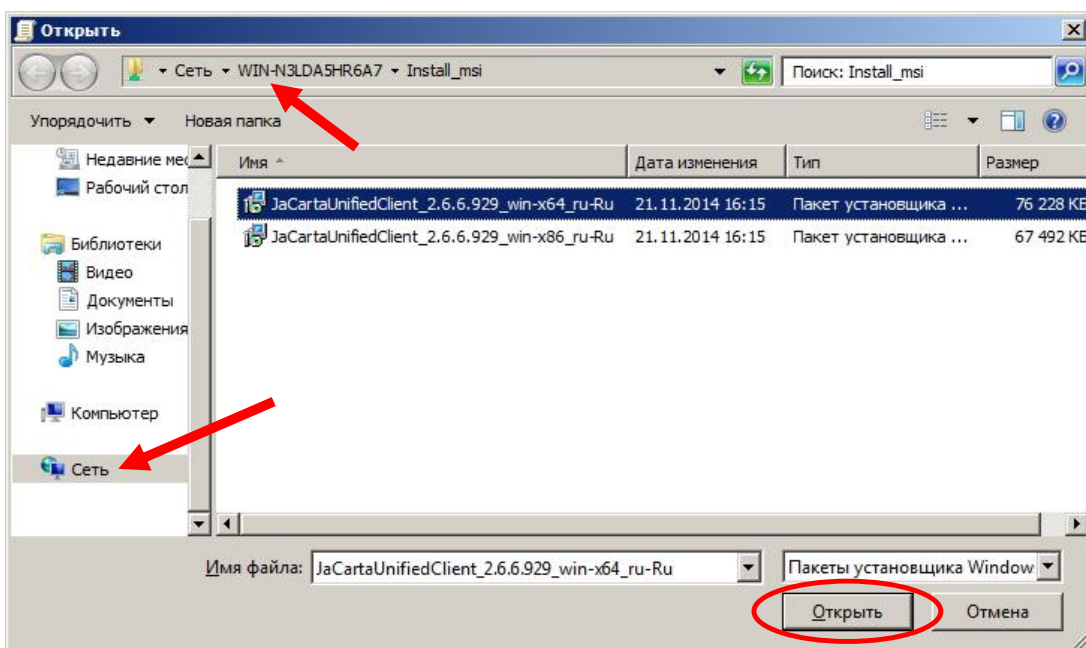
На рисунке 15а) указан установочный файл через локальное размещение – это НЕПРАВИЛЬНО.

Правильный вариант указания установочного файла через сетевое размещение показан на рисунке 15б).

Окно выбора установочного файла



а)



б)

Рисунок 15

4. В появившемся окне (см. Рис. 16) следует выбрать опцию **назначенный** и нажать **ОК**.

Окно выбора метода развертывания программы

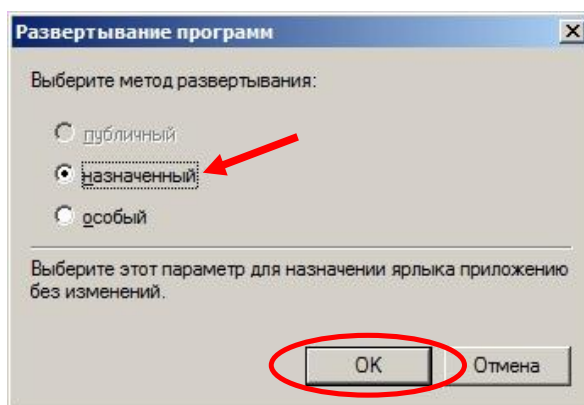


Рисунок 16

5. Создать пакет установщика для второго файла *.msi, для чего нажать правой кнопкой мыши на **Установка программ** и в появившемся меню выбрать: **Создать => Пакет...** (см. Рис. 17).

Окно создания второго пакета установщика

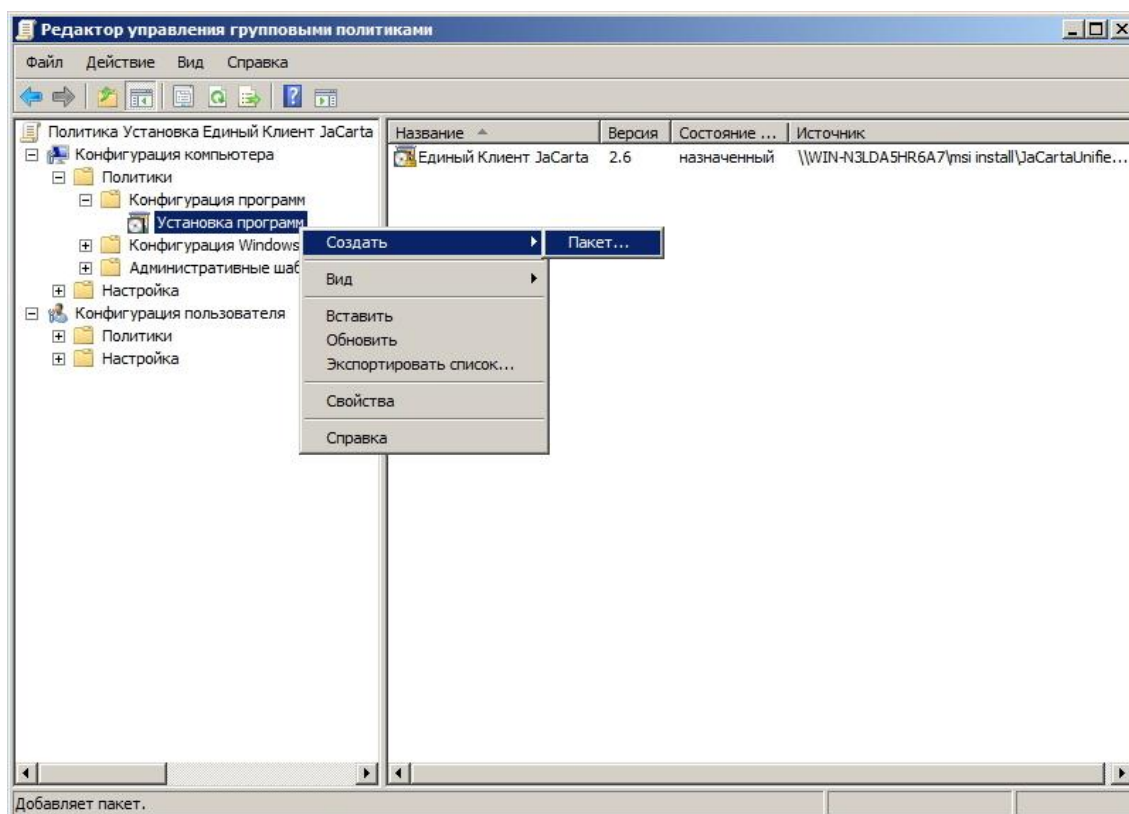


Рисунок 17

6. В появившемся окне открыть общедоступную сетевую папку с установочными файлами *.msi, выделить второй файл для установки (x86 для 32-х разрядных ОС) и нажать **Открыть** (см. Рис. 18).

Окно выбора второго установочного файла

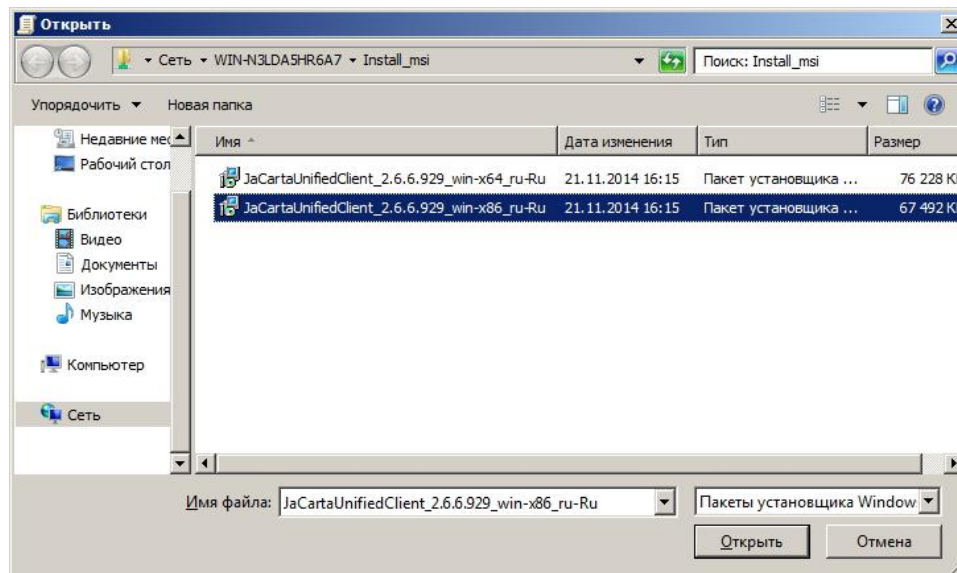


Рисунок 18

7. В появившемся окне (см. Рис. 16) следует выбрать опцию **назначенный** и нажать **ОК**.
8. Нажать правой кнопкой мыши на первом пакете установщика (x64) и из появившегося меню выбрать **Свойства** (см. Рис. 19).

Окно выбора опции Свойства пакета установщика (файл x64)

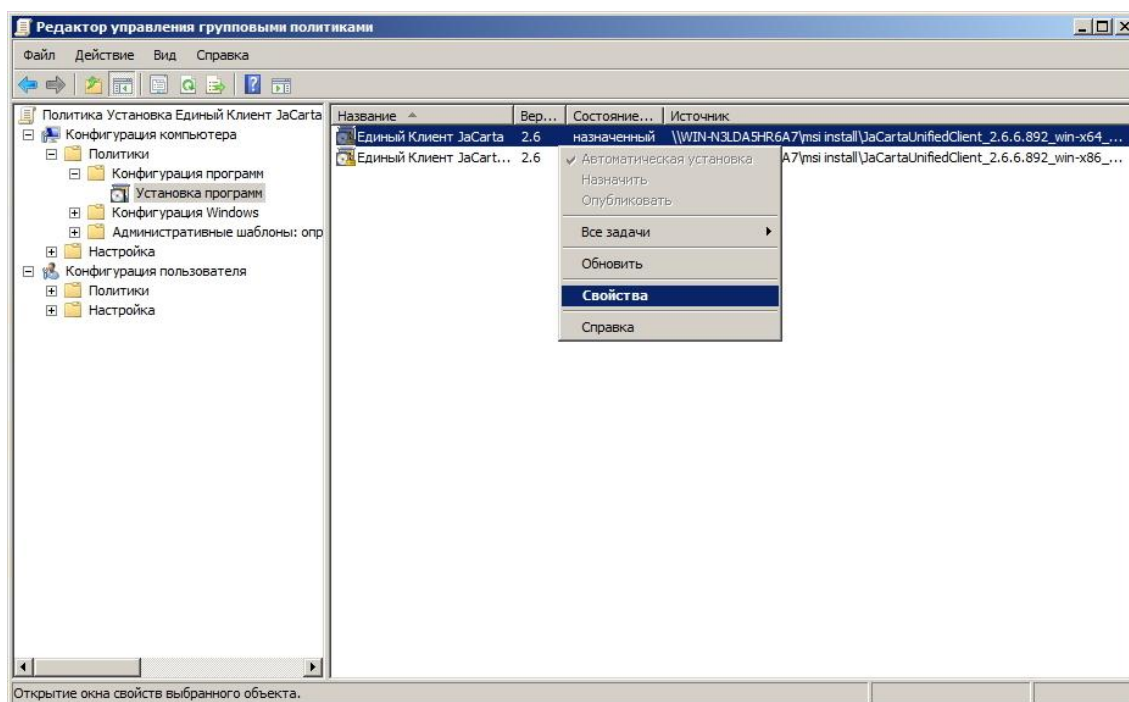
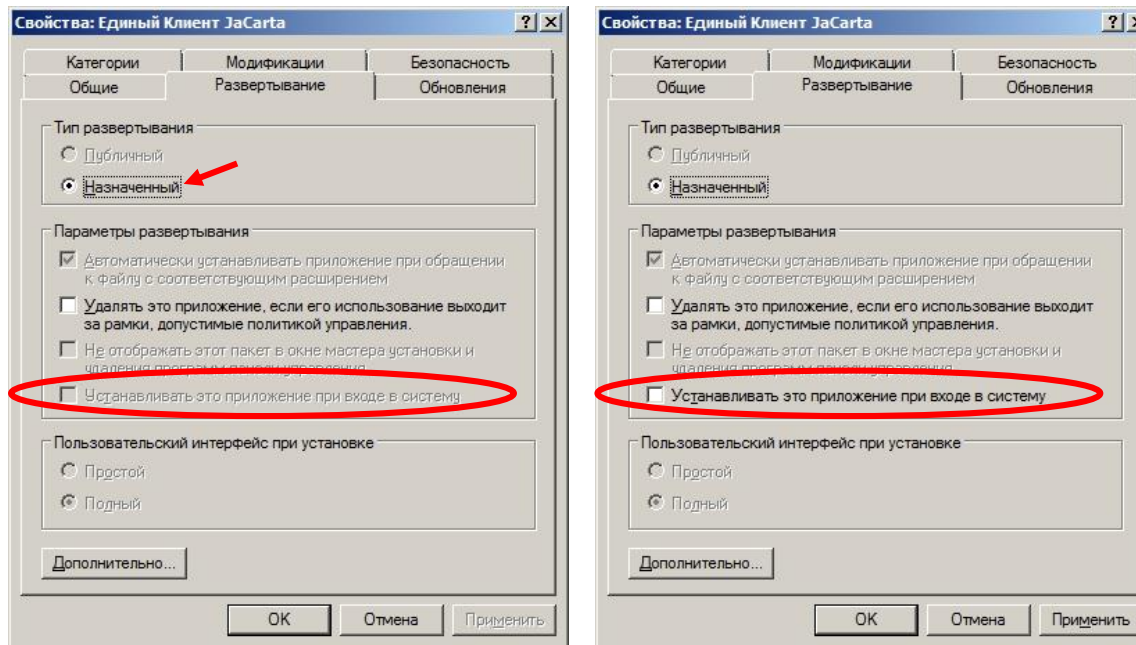


Рисунок 19

**Примечание.**

После открытия окна Свойства на вкладке **Развертывание** опция **Устанавливать это приложение при входе в систему** будет не активна - это недоработка оснастки ОС Windows (см. Рис. 20а). Необходимо еще раз нажать на опцию **Назначенный** в секции **Тип развертывания**, после чего опция **Устанавливать это приложение при входе в систему** станет активной (см. Рис. 20б).



а)

б)

Рисунок 20

9. Выбрать опцию **Устанавливать это приложение при входе в систему** и нажать **ОК** (см. Рис. 21).
Окно Свойства на вкладке Развертывание

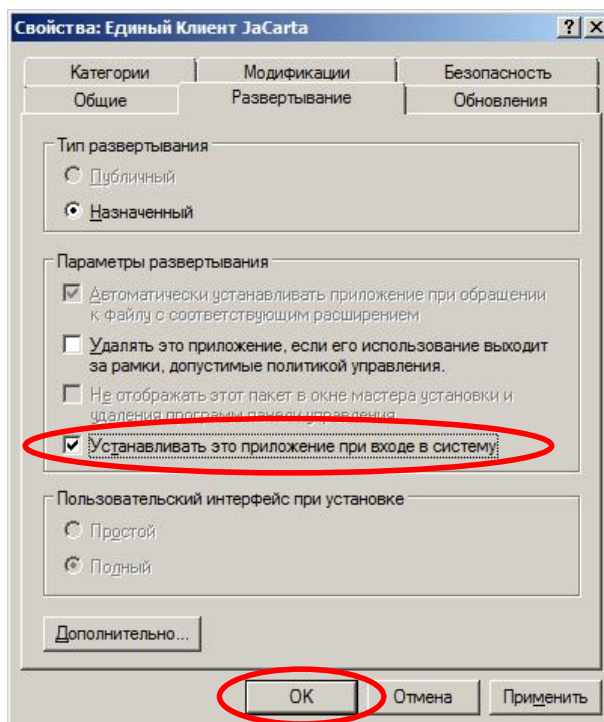


Рисунок 21

**Примечание.**

В случае, когда требуется установка Единого Клиента JaCarta с модулями поддержки биометрии следует перейти на вкладку **Модификации** (см. Рис. 22) и нажать кнопку **Добавить**, после чего указать на заранее созданный файл с расширением ***.mst**, который должен быть сохранен в общедоступной сетевой папке, после чего нажать кнопку **Открыть**. Подробнее о создании файла ***.mst** см. "п. 2.1.2 Создание модификации установочного файла с расширением ***.mst**".



Создание модификации возможно только для установочных файлов Единый Клиент JaCarta начиная с версии 2.7.0. Для старых версий такая возможность отсутствует.

Окно добавления модификации установочного файла

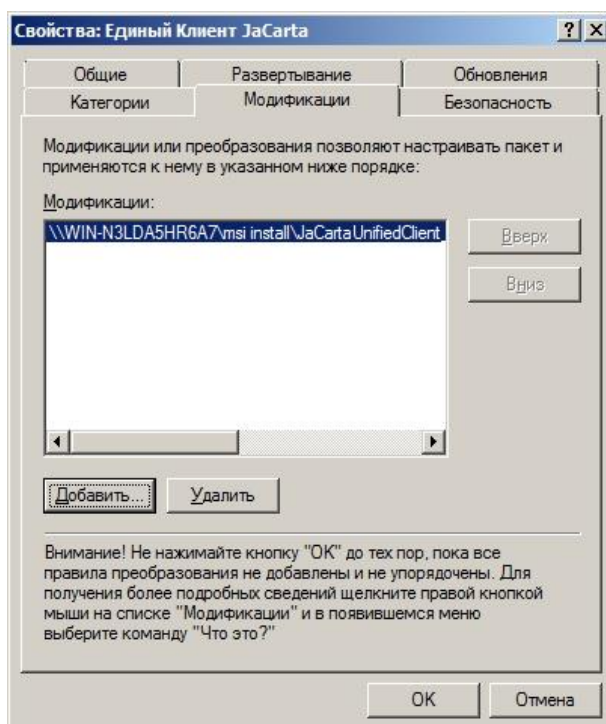


Рисунок 22

10. Выполнить действия п.8, п.9 для второго пакета установщика (x86).

**Примечание.**

После создания объекта групповой политики необходимо связать его с одним из подразделений домена. Подробнее см. "п.2.4 Связывание объекта групповой политики".

2.4 Связывание объекта групповой политики

Чтобы связать объект групповой политики с одним из подразделений домена необходимо выполнить следующие действия:

1. Закрыть оснастку **Редактор управления групповой политики** (если она была открыта).
2. Нажать **Пуск => Панель управления => Администрирование => Управление групповыми политиками**.
3. В появившемся окне в дереве консоли **Управление групповой политикой** выделить, например, контейнер **Компьютеры** (политика привязывается к тому контейнеру, в котором находятся

рабочие станции, на которые разворачивается данное программное обеспечение), нажать правой кнопкой мыши на **Компьютеры** и из появившегося меню выбрать команду **Связать существующий объект групповой политики...** (см. Рис. 23);

Окно консоли Управление групповой политикой

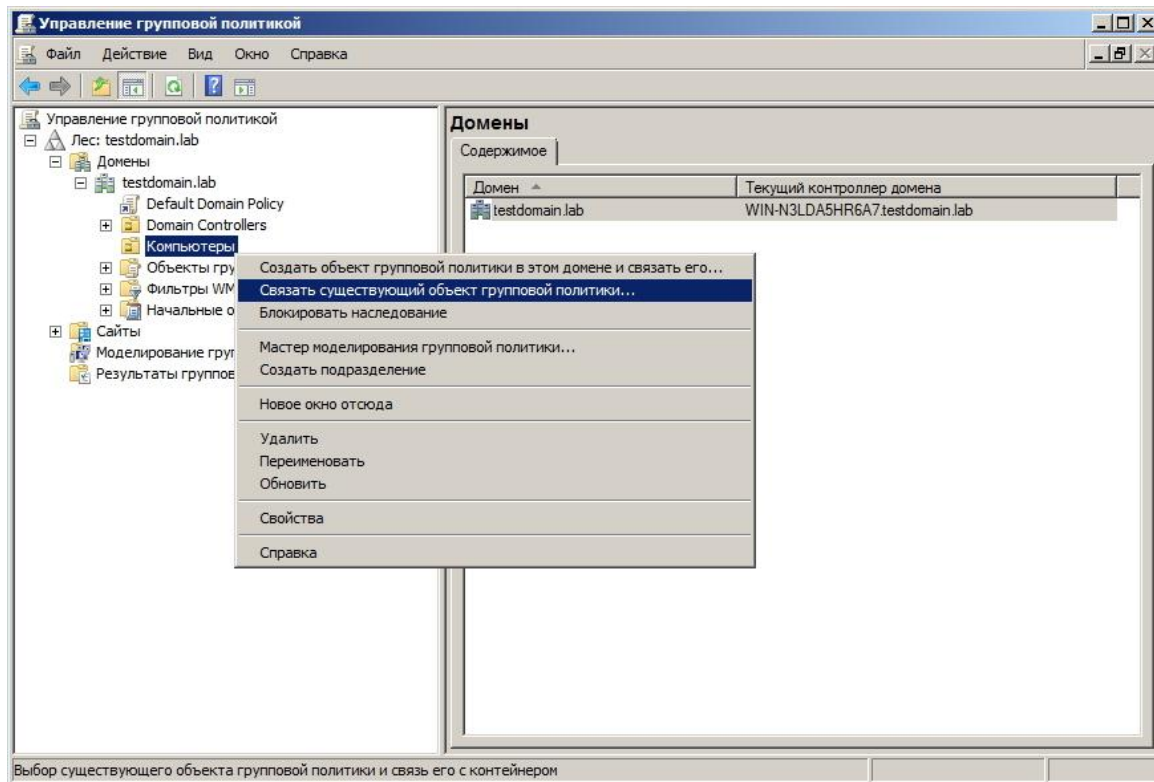


Рисунок 23

4. В появившемся окне выбора объекта групповой политики (см. Рис. 24) следует выделить объект групповой политики **Установка Единый Клиент JaCarta** и нажать на кнопку **ОК**.

Окно выбора объекта групповой политики

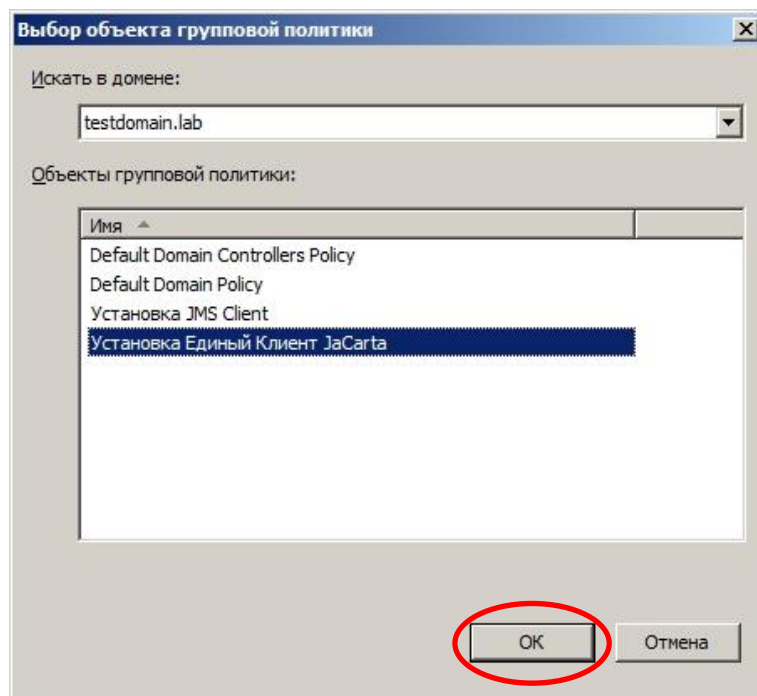


Рисунок 24



Связанный объект групповой политики должен отобразиться в окне консоли Управление групповой политикой (см. Рис. 25).

Отображение связанного объекта групповой политики в окне консоли управления групповой политикой

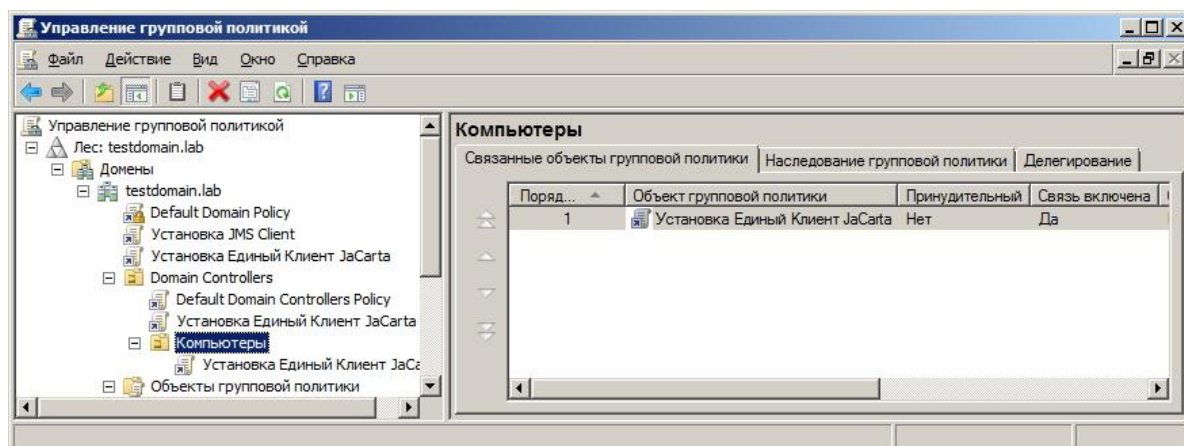


Рисунок 25

Обновление групповых политик в домене происходит автоматически, в соответствии с заданным интервалом автообновления. Через некоторое время обновление политики распространится на весь домен, и после первой последующей за обновлением перезагрузки установится Единый Клиент JaCarta. Установка может занять некоторое время при загрузке компьютера, данный процесс происходит при первичной установке или обновлении версии однократно на каждом компьютере.

Для принудительного обновления групповых политик компьютера пользователя следует нажать **WIN+R**, в появившемся окне набрать **gpupdate /target:computer /force** и нажать **ОК**.

2.5 Добавление имен к фильтру безопасности

В случае, если необходимо более гибкое назначение групповой политики необходимо произвести настройку фильтра безопасности.

Чтобы добавить имена пользователей, имена групп пользователей или имена компьютеров к фильтру безопасности необходимо выполнить следующие действия:

1. Нажать **Пуск => Панель управления => Администрирование => Управление групповыми политиками**.
2. В появившемся окне в дереве консоли **Управление групповой политикой** развернуть узел **Объекты групповой политики**, выделить объект **Установка Единый Клиент JaCarta**, перейти на вкладку **Область** и в секторе **Фильтры безопасности** нажать кнопку **Добавить...** (см. Рис. 26).

Окно консоли Управление групповой политикой

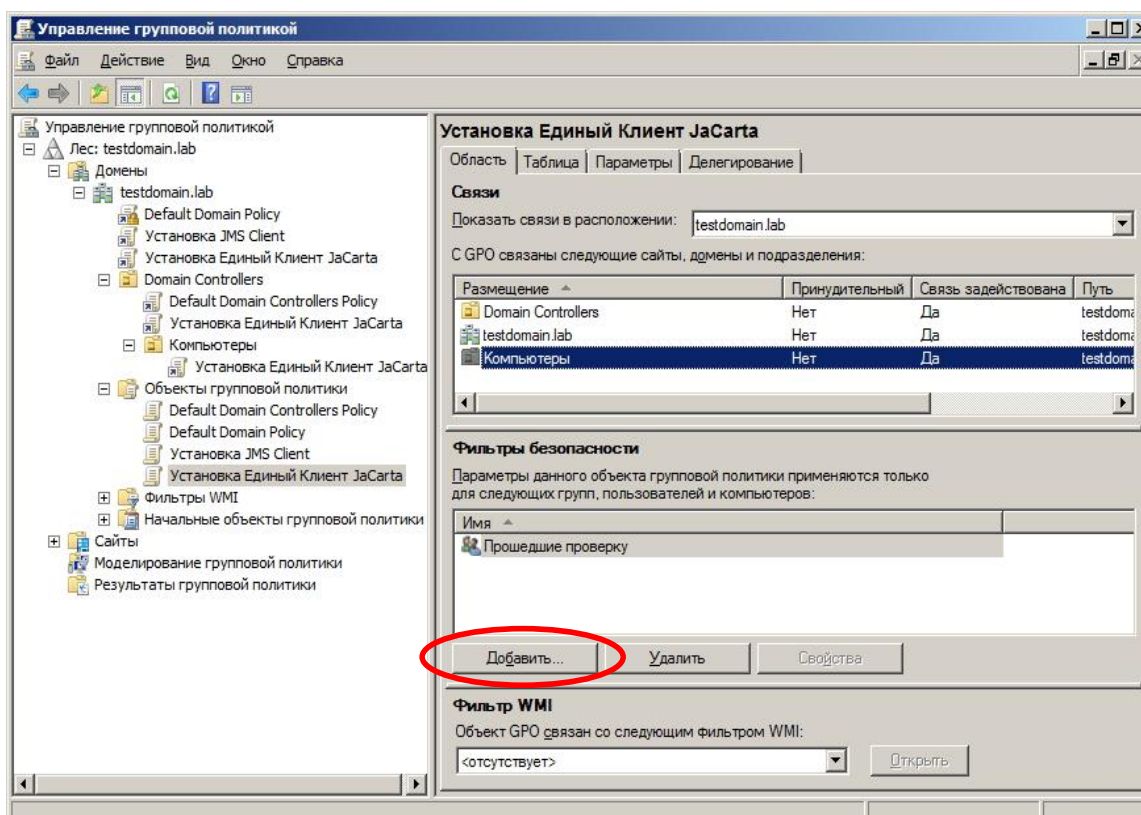


Рисунок 26

3. В появившемся окне выбора пользователей и компьютеров следует нажать кнопку **Типы объектов...** (см. Рис. 27).

Окно выбора пользователей и компьютеров

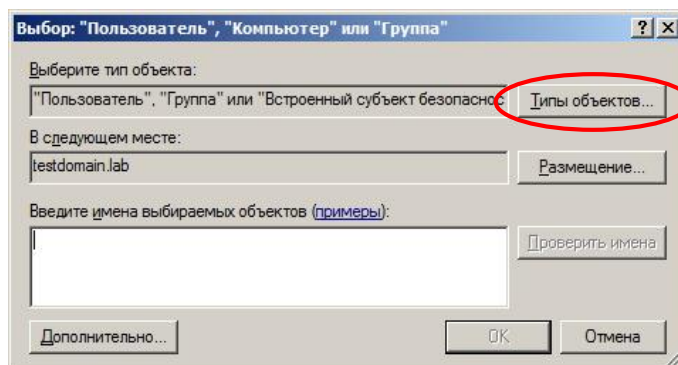


Рисунок 27

4. В появившемся окне выбора типов объектов следует выбрать требуемый для конкретного случая тип объектов, например, для добавления имени компьютера к фильтру безопасности, следует выбрать опцию **Компьютеры** и нажать кнопку **ОК** (см. Рис. 28).

Окно выбора типов объектов

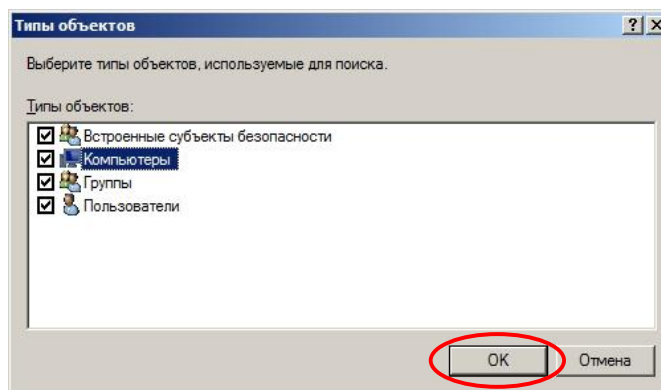


Рисунок 28

5. В поле **Введите имена выбираемых объектов** ввести имена компьютера пользователя или имя группы компьютеров и нажать кнопку **Проверить имена** (см. Рис. 29).

Окно выбора компьютера пользователя

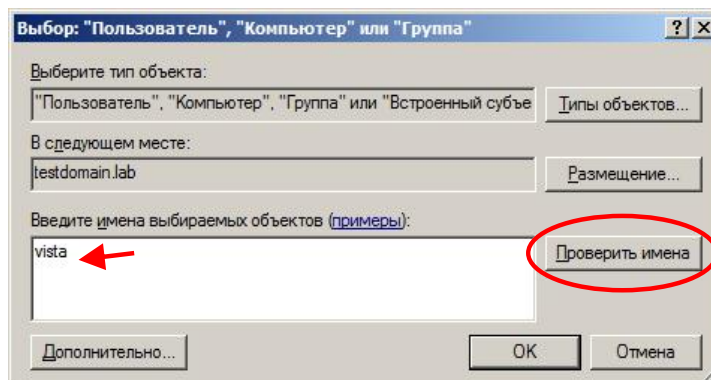


Рисунок 29

6. После того, как проверка имени пройдет успешно, в поле **Введите имена выбираемых объектов** появится подчеркнутое имя компьютера (см. Рис. 30). После этого следует нажать кнопку **ОК**.

Окно с проверенным именем компьютера

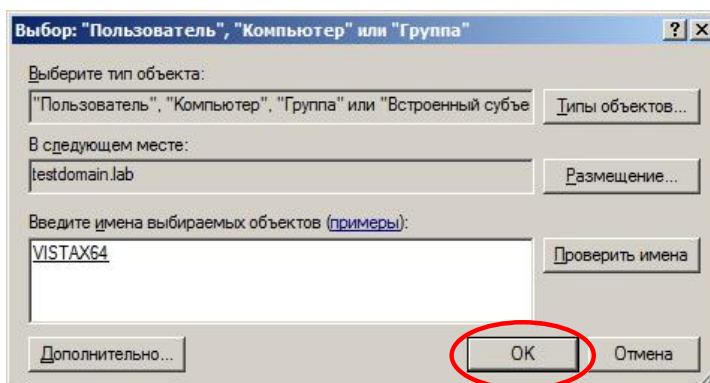


Рисунок 30

7. После добавления всех имен пользователей, имен групп пользователей или имен компьютеров необходимо удалить в фильтре безопасности группу **Прошедшие проверку**, выделив её и нажав кнопку **Удалить** (см. Рис. 31).

Удаление из фильтра безопасности группы Прошедшие проверку

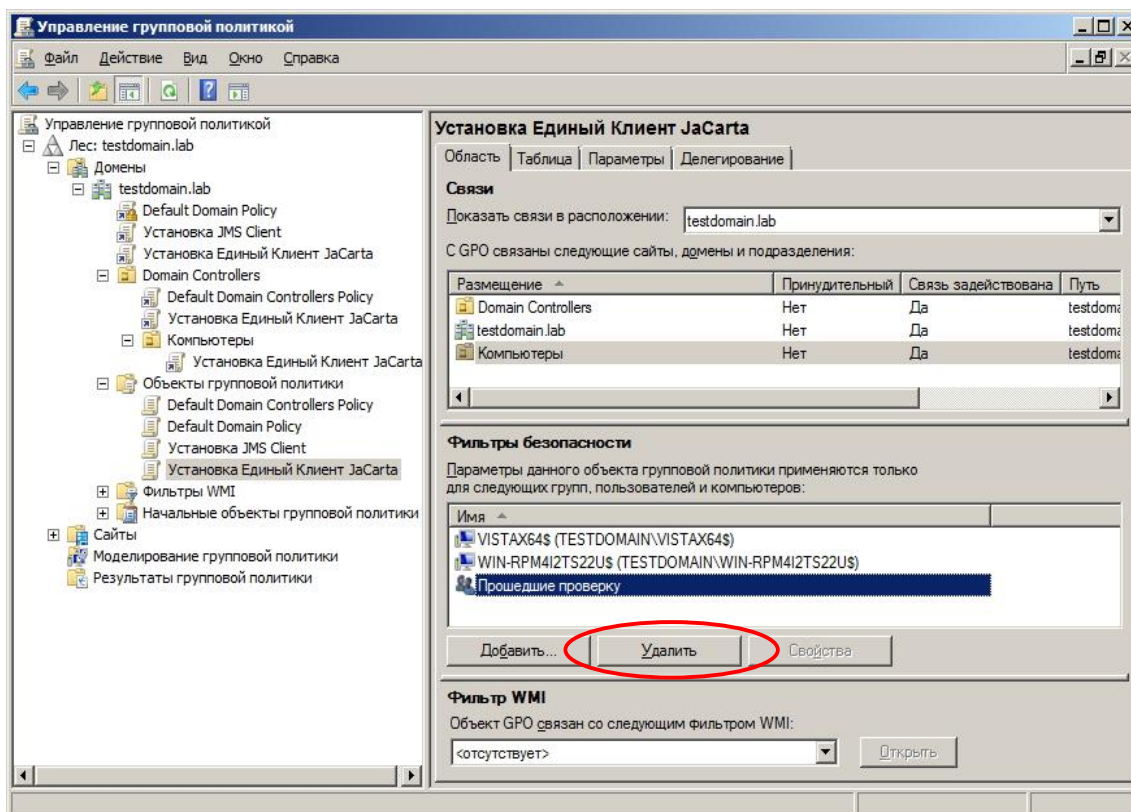


Рисунок 31

2.6 Включение логирования

Подключение логирования является опциональным и представляет собой включение логирования Windows Installer на компьютерах, где требуется установить продукт.

Включить логирование можно или через групповые политики, или через настройки реестра. В обоих случаях нет возможности управлять местонахождением и именем файла с логами. Логи будут размещаться в каталоге **Windows\Temp** с именем **MSI####.log**, где **####** - произвольный набор букв и цифр.

2.6.1 Включение лога через групповые политики

В редакторе групповых политик необходимо выбрать **Computer Configuration -> Administrative Templates -> Windows Components -> Windows Installer** (в русскоязычной версии: **Конфигурация компьютера -> Политики -> Административные шаблоны -> Компоненты Windows -> Установщик Windows**) см. Рис. 32.

Окно Редактора управления групповыми политиками

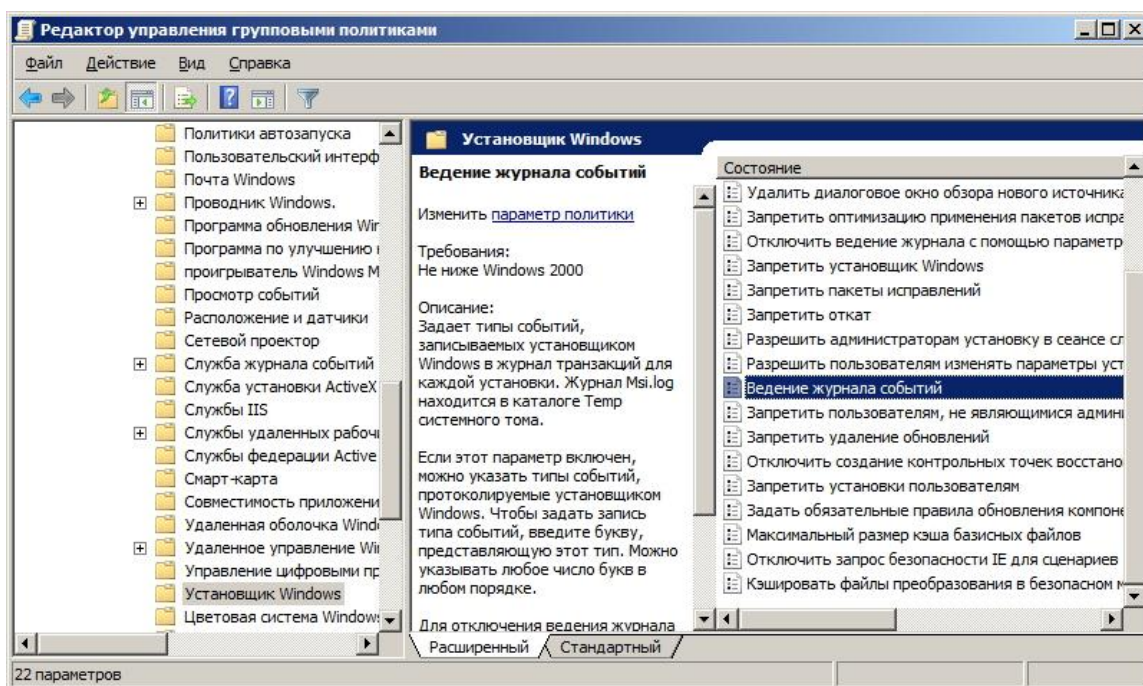


Рисунок 32

Затем необходимо сделать двойной щелчок по параметру **Logging** (в русскоязычной версии: **Ведение журнала событий**) и выбрать **Enabled** (Включено). После этого в текстовом поле **Logging** необходимо задать желаемые параметры логирования. Параметры логирования «**iwearucmpvox**» дают максимальную детализацию логов (см. Рис. 33).

Окно параметра Ведение журнала событий

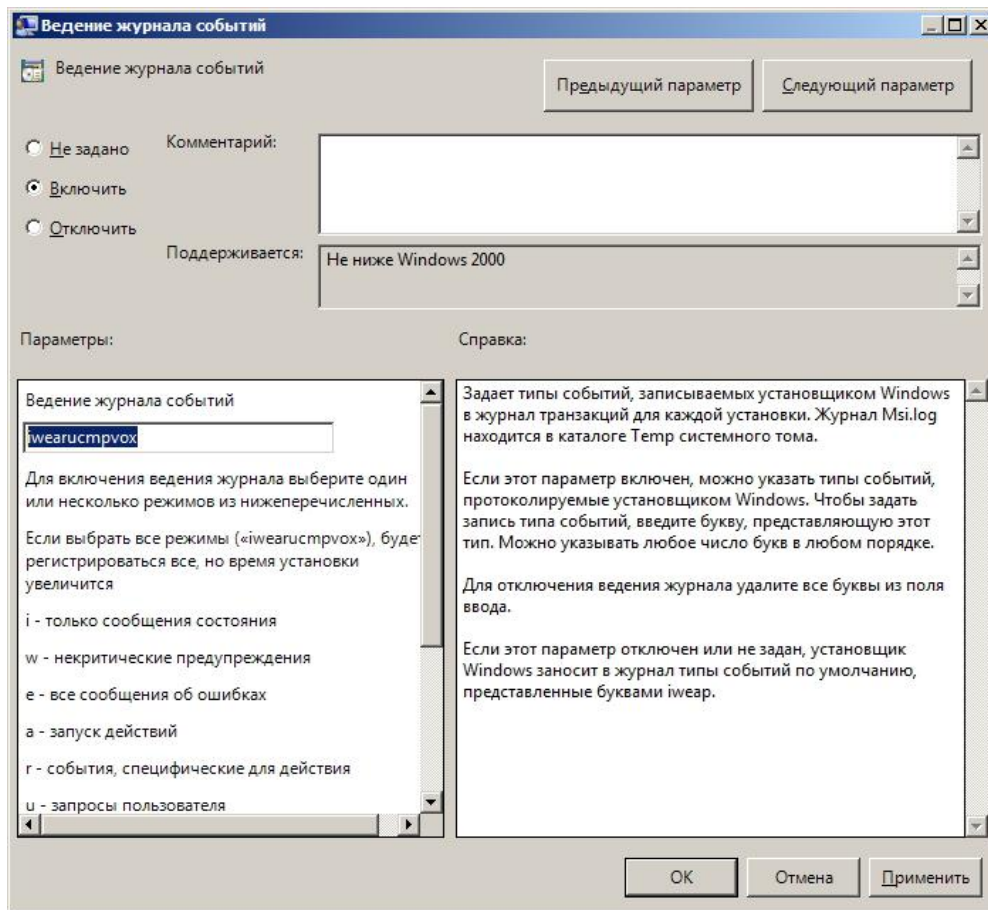


Рисунок 33

2.6.2 Включение лога посредством правки реестра

На компьютере необходимо задать следующие параметры в реестре:

REGEDIT4

```
[HKEY_LOCAL_MACHINE\Software\Policies\Microsoft\Windows\Installer]
"Logging"="voicewarmup"
"Debug"=dword:00000007
```



Включение лога через реестр включает логирование на конкретном компьютере, где проводится изменение реестра.

3. Порядок удаления через групповые политики

Для удаления программного продукта Единый Клиент JaCarta с пользовательских компьютеров средствами групповой политики рекомендуется следующий порядок действий:

1. Запустить консоль **Управление групповой политикой**, для чего нажать Пуск => Администрирование => Управление групповой политикой (см. Рис. 34).

Запуск консоли Управление групповой политикой

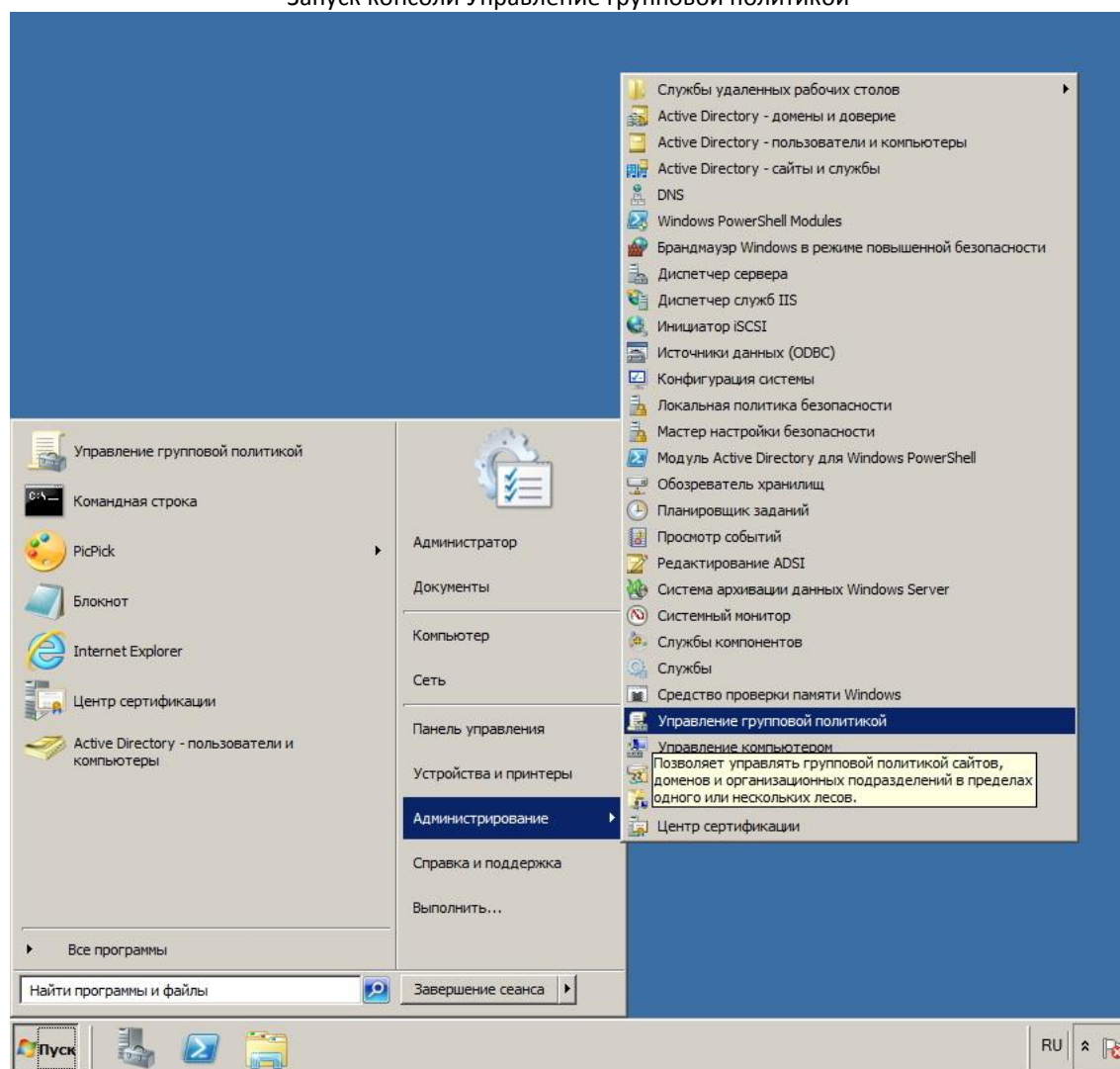


Рисунок 34

2. В окне консоли Управления групповой политикой открыть **Редактор управления групповыми политиками**, для чего: зайти в директорию Объекты групповой политики, нажать правой кнопкой мыши на групповой политике Установка Единый Клиент JaCarta и в появившемся контекстном меню выбрать опцию **Изменить...** (см. Рис. 35).

Запуск Редактора управления групповыми политиками

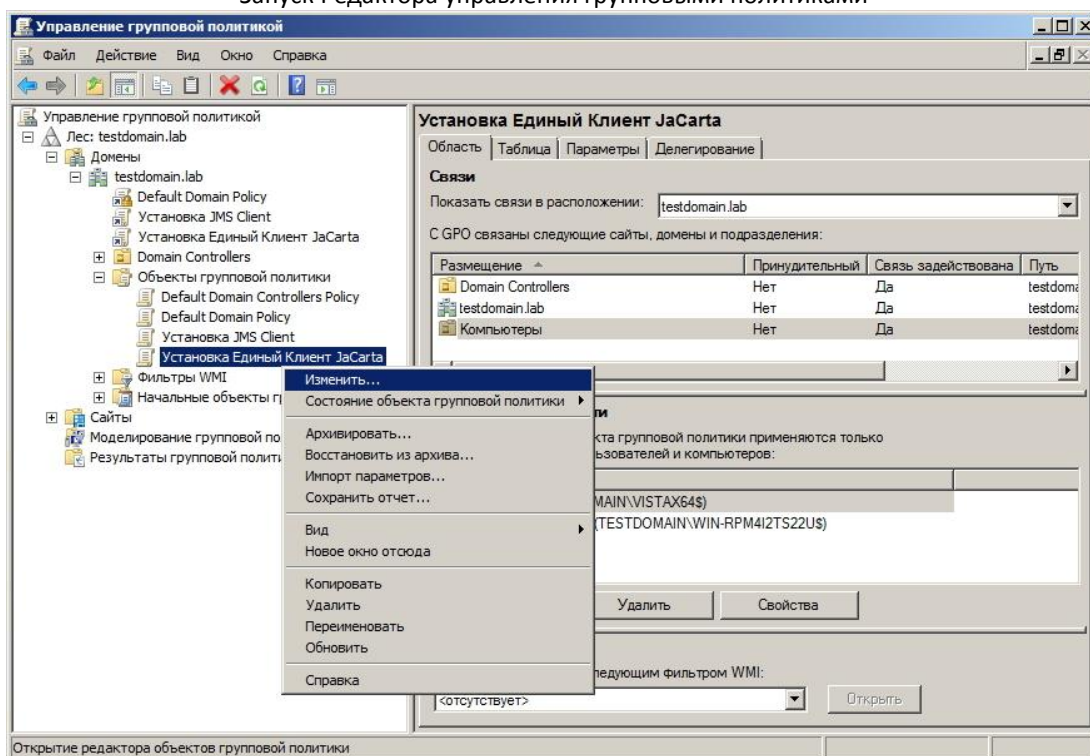


Рисунок 35

3. В окне Редактора управления групповыми политиками зайти в директорию Конфигурация компьютера => Политики => Конфигурация программ => Установка программ (см. Рис. 36).

Окно Редактора управления групповыми политиками

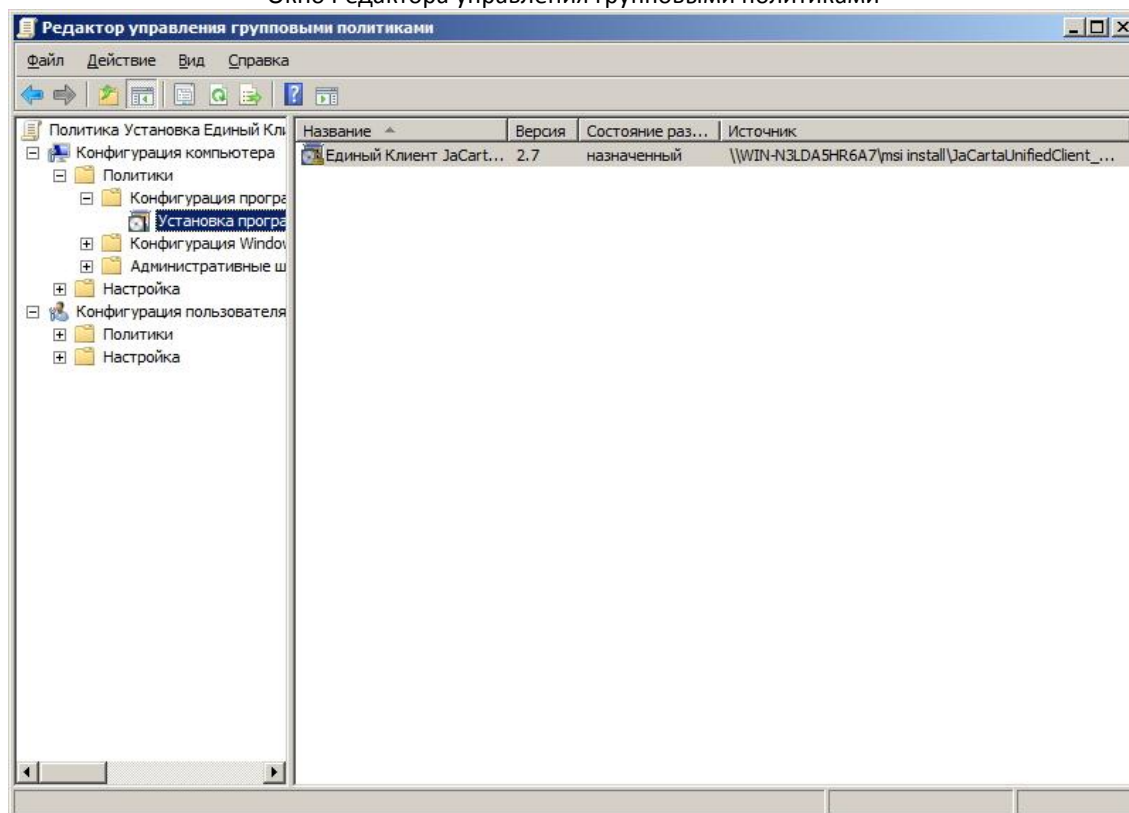


Рисунок 36

4. Выбрать установочный пакет, который необходимо удалить, нажать на нем правой кнопкой мыши и в появившемся контекстном меню выбрать опцию Все задачи => **Удалить...** (см. Рис. 37).

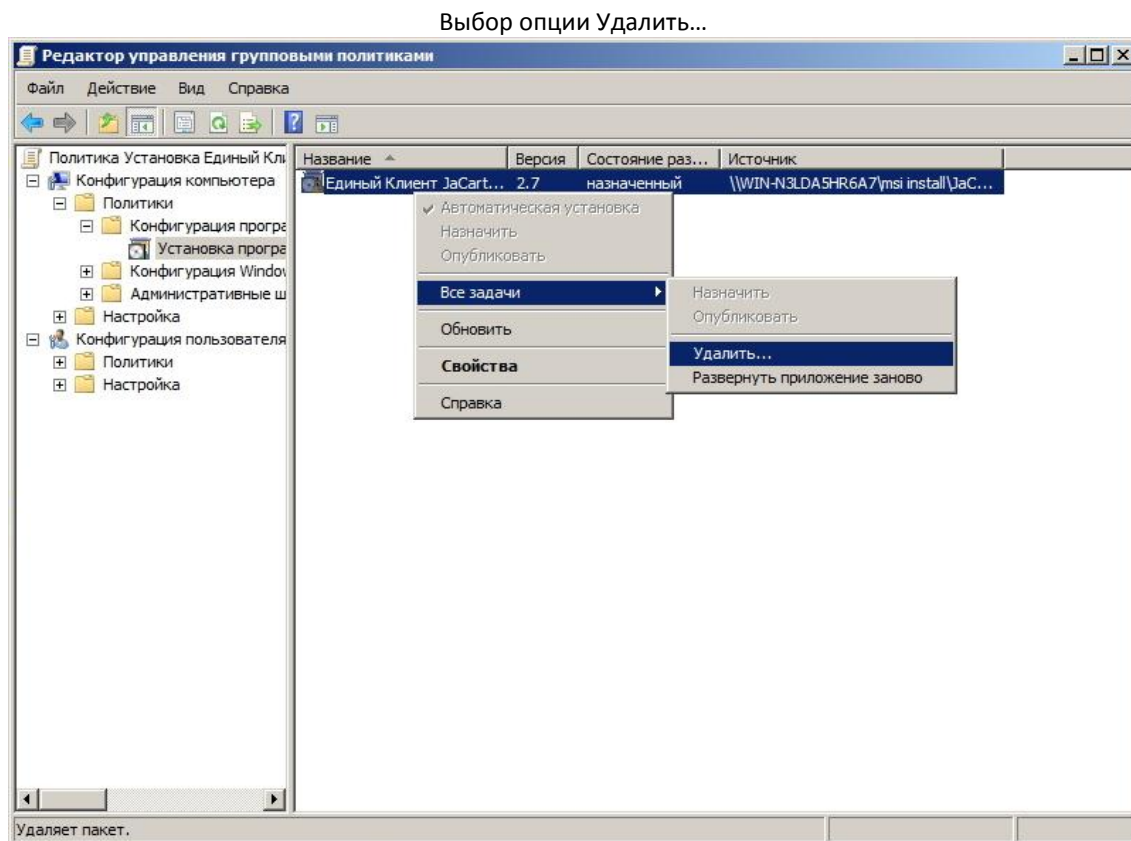


Рисунок 37

5. В появившемся окне (см. Рис. 38) выбрать одну из двух предложенных опций:
- **Немедленное удаление этого приложения с компьютеров всех пользователей;**
 - **Разрешить использование уже установленного приложения, но запретить новую установку.**

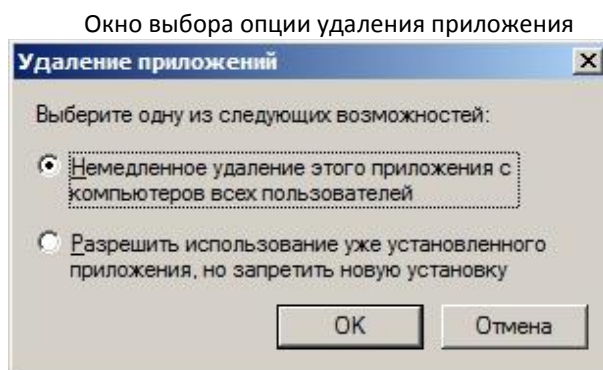


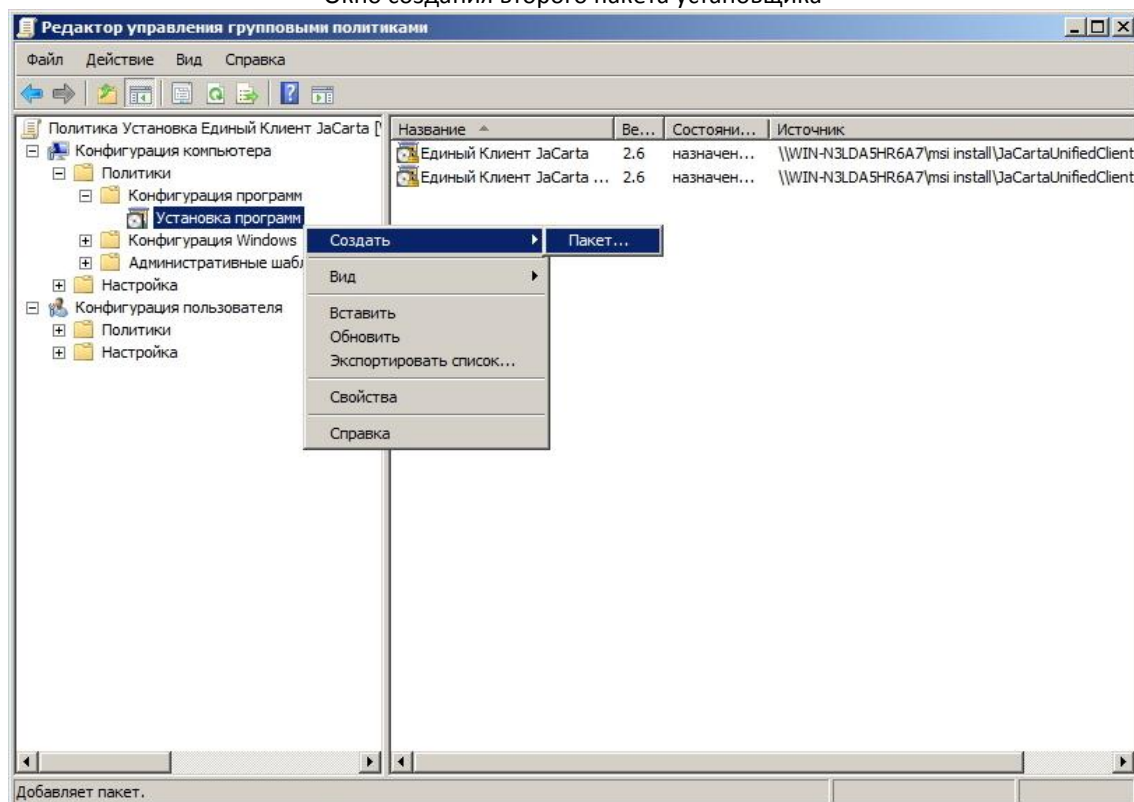
Рисунок 38

4. Порядок установки обновлений через групповые политики

Для установки обновлений программного продукта Единый Клиент JaCarta на пользовательские компьютеры средствами групповой политики рекомендуется следующий порядок действий:

1. Разместить установочные файлы обновления в общедоступной сетевой папке. Подробнее см. "п. 2.1 Размещение установочных файлов".
2. Запустить консоль Управление групповой политикой, для чего нажать Пуск => Администрирование => Управление групповой политикой (см. Рис. 34).
3. В окне консоли Управления групповой политикой выбрать объект групповой политики и открыть Редактор управления групповыми политиками, для чего: зайти в директорию **Объекты групповой политики**, нажать правой кнопкой мыши на групповой политике **Установка Единый Клиент JaCarta** и в появившемся контекстном меню выбрать опцию **Изменить...** (см. Рис. 35).
4. В окне редактора управления групповыми политиками зайти в директорию Конфигурация компьютера => Политики => Конфигурация программ => Установка программ (см. Рис. 36).
5. Нажать правой кнопкой мыши на **Установка программ** и в появившемся контекстном меню выбрать опцию Создать => Пакет... (см. Рис. 39).

Окно создания второго пакета установщика



6. В появившемся окне (см. Рис. 40) выбрать требуемый установочный файл обновления и нажать **Открыть**.

Окно открытия установочного файла обновления

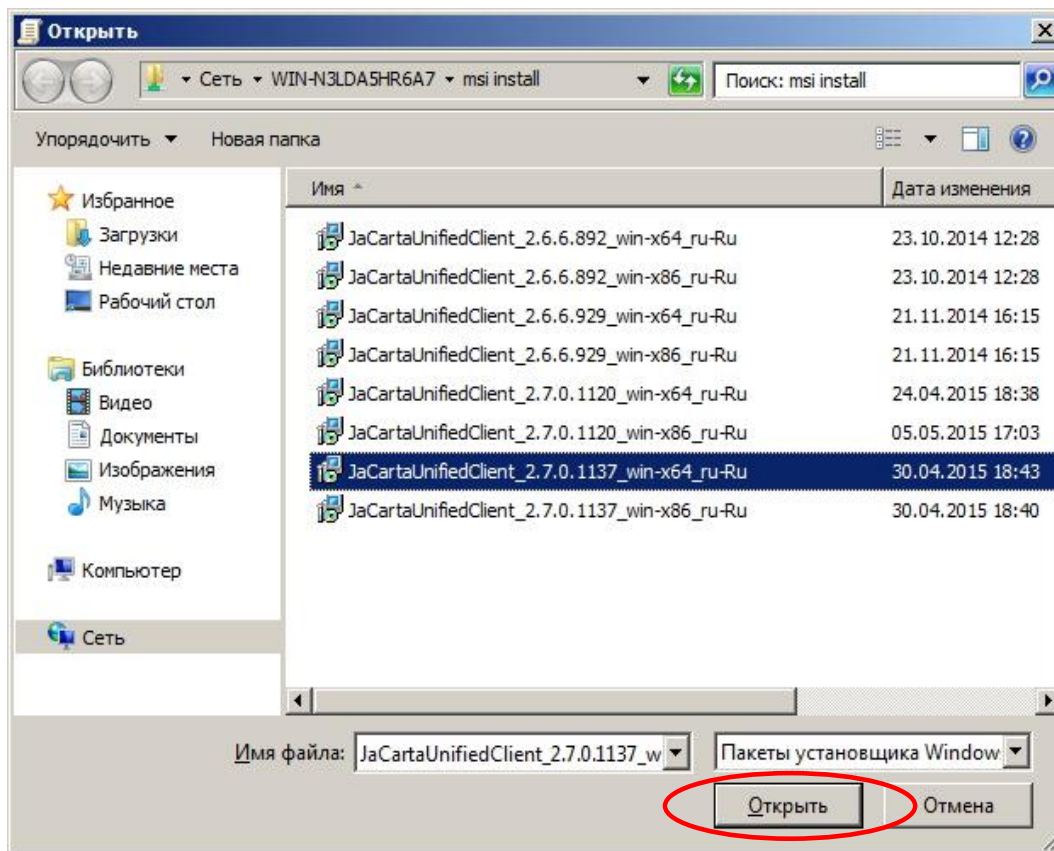


Рисунок 40

7. В появившемся окне (см. Рис. 41) выбрать в качестве метода развертывания опцию особый и нажать **ОК**.

Окно выбора метода развертывания приложения

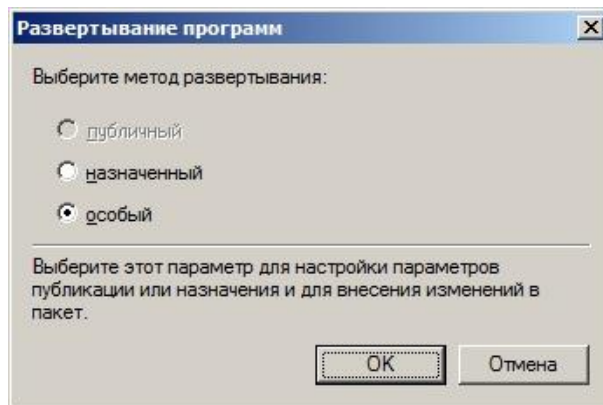


Рисунок 41

8. В появившемся окне на вкладке **Общие** (см. Рис. 42) присвоить имя пакету обновления с учетом версии ПО и разрядности системы.

Окно Свойства установочного пакета на вкладке Общие

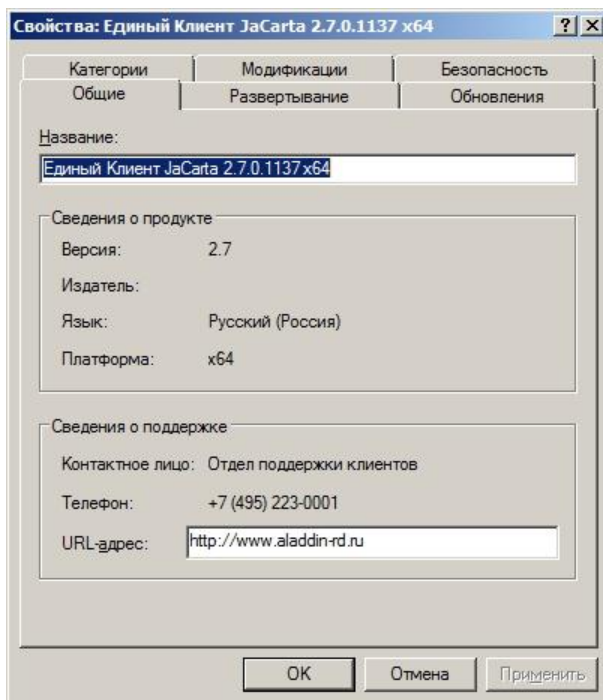


Рисунок 42

9. Перейти на вкладку **Развертывание** и нажать повторно на опцию **Назначенный**, после чего выбрать опцию **Устанавливать это приложение при входе в систему** (см. Рис. 43).

Окно Свойства установочного пакета на вкладке Развертывание

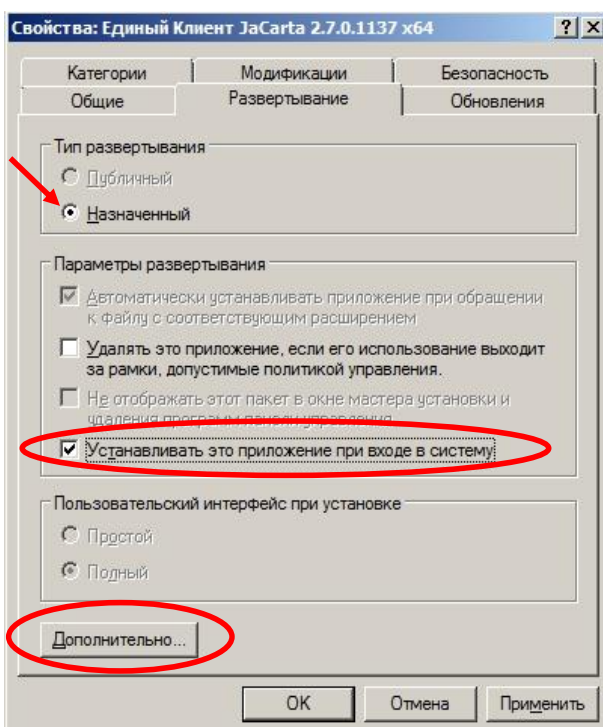


Рисунок 43

10. Нажать на кнопку **Дополнительно...** и в появившемся окне (см. Рис. 44) выбрать опцию **Не использовать языковые установки при развертывании** и нажать **ОК**.

Окно Дополнительные параметры развертывания

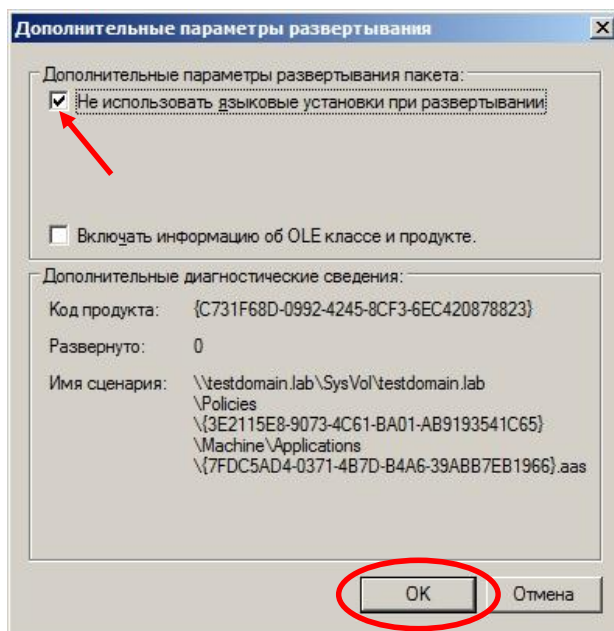


Рисунок 44

11. Перейти на вкладку **Обновления** (см. Рис. 45) и выделить установочный пакет, который следует обновить и нажать **Удалить**, после чего нажать кнопку **Добавить...**.

Окно Свойства установочного пакета на вкладке Обновления

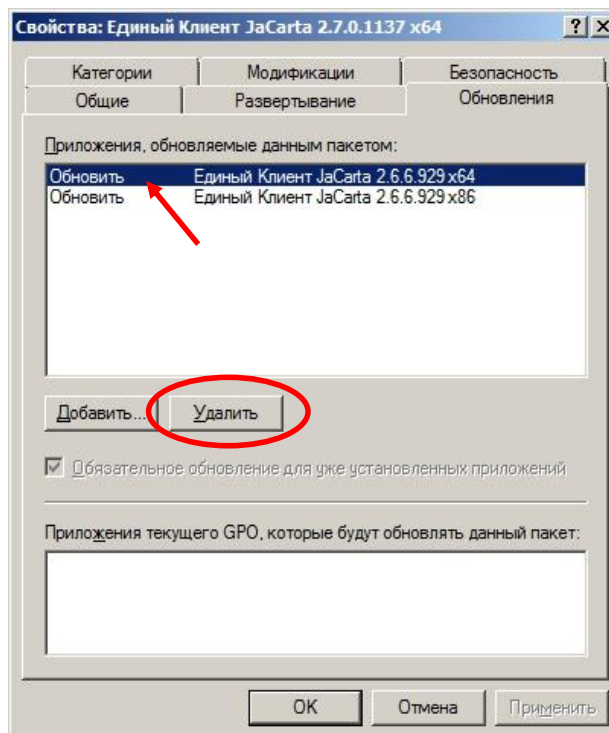


Рисунок 45

12. В появившемся окне (см. Рис. 46) выделить установочный пакет, который следует обновить, после чего выбрать одну из нижеперечисленных опций и нажать **ОК** :
- **Удалить приложение, затем установить его обновление;**
 - **Обновление возможно поверх имеющегося приложения.**

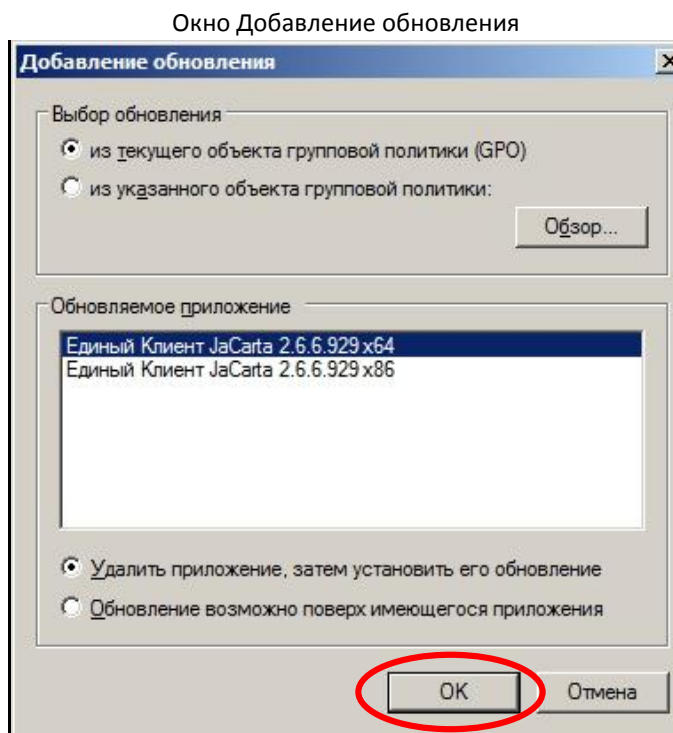


Рисунок 46



Примечание.

В случае, когда требуется установить на пользовательские компьютеры пакет обновления Единого Клиента JaCarta с модулями поддержки биометрии, следует перейти на вкладку **Модификации** (см. Рис. 47) и нажать кнопку **Добавить**, после чего указать на заранее созданный файл с расширением ***.mst**, который должен быть сохранен в общедоступной сетевой папке, после чего нажать кнопку **Открыть**. Подробнее о создании файла ***.mst** см. "п. 2.1.2 Создание модификации установочного файла с расширением ***.ms**".



Создание модификации возможно только для установочных файлов Единый Клиент JaCarta начиная с версии 2.7.0. Для старых версий такая возможность отсутствует.

Окно добавления модификации установочного файла

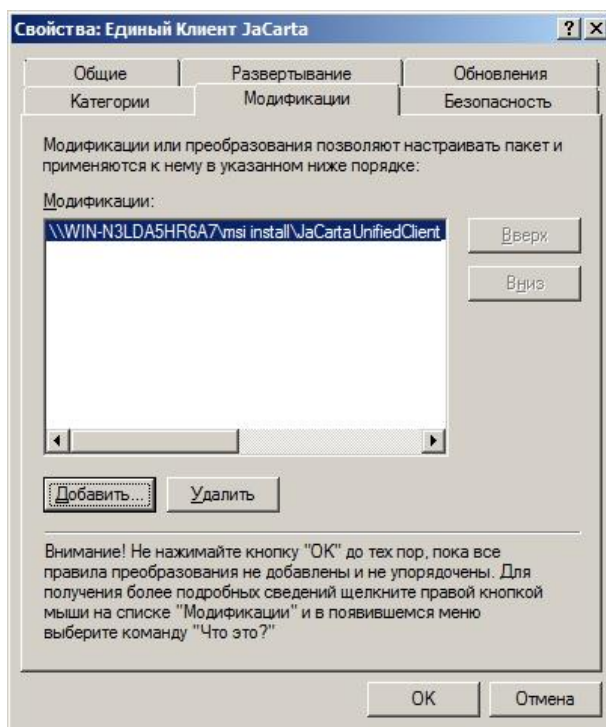


Рисунок 47

13. Для подтверждения всех совершенных операций следует нажать **ОК**, после чего в окне редактора управления групповыми политиками должен появиться новый установочный файл обновления с зеленой стрелкой (см. Рис. 48).

Окно Редактора управления групповыми политиками

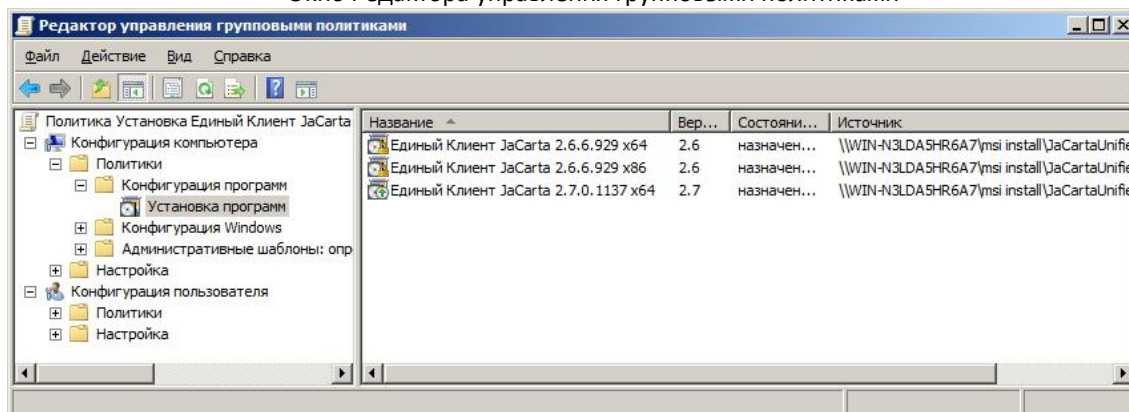


Рисунок 48

Обновление групповых политик в домене происходит автоматически, в соответствии с заданным интервалом автообновления. Через некоторое время обновление политики распространится на весь домен, и после первой последующей за обновлением перезагрузки установится Единый Клиент JaCarta. Установка может занять некоторое время при загрузке компьютера, данный процесс происходит при первичной установке или обновлении версии однократно на каждом компьютере.

Для принудительного обновления групповых политик компьютера пользователя следует нажать **WIN+R**, в появившемся окне набрать **gpupdate /target:computer /force** и нажать **ОК**.

5. Порядок установки и обновления через групповые политики с помощью cmd-файла

5.1 Создание сетевой папки для размещения установочных файлов

Создание сетевой папки для размещения установочных файлов описано в "2.1.3 Создание общедоступной сетевой папки для размещения".

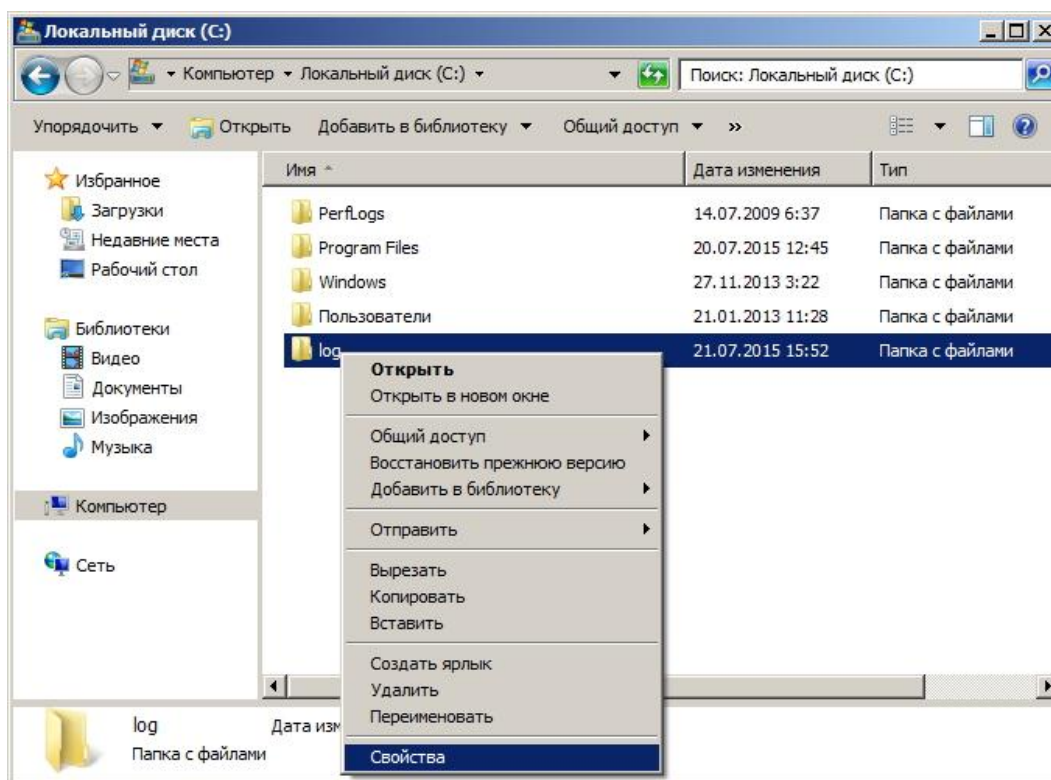
После создания общедоступной сетевой папки в эту папку необходимо скопировать установочные файлы. Подробнее об установочных файлах см. "2.1.1 Сведения об установочных файлах".

5.2 Создание сетевой папки для размещения логов

Чтобы создать сетевую папку для хранения логов необходимо выполнить следующие действия:

1. Создать папку с именем **log**, нажать на созданной папке правой кнопкой мыши и в появившемся контекстном меню выбрать опцию **Свойства** (см. Рис. 49).

Окно выбора опции Свойства



2. В появившемся окне перейти на вкладку **Доступ** и нажать кнопку **Расширенная настройка...** (см. Рис. 50).

Окно свойства папки log на вкладке Доступ

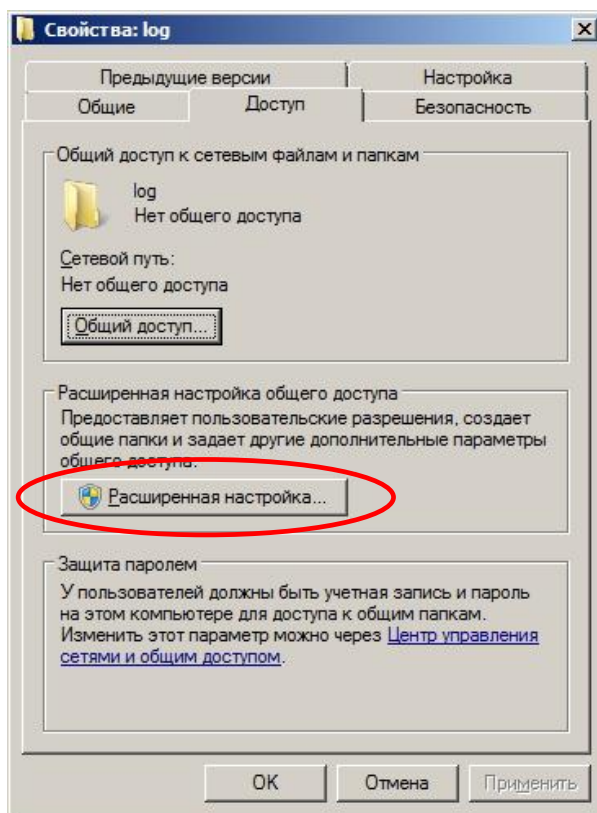


Рисунок 50

3. В появившемся окне (см. Рис. 51) следует выбрать опцию **Открыть общий доступ к этой папке** и в поле **Имя общего ресурса:** добавить к имени папки значок \$, после чего нажать кнопку **Разрешения.**

Окно Расширенной настройки общего доступа

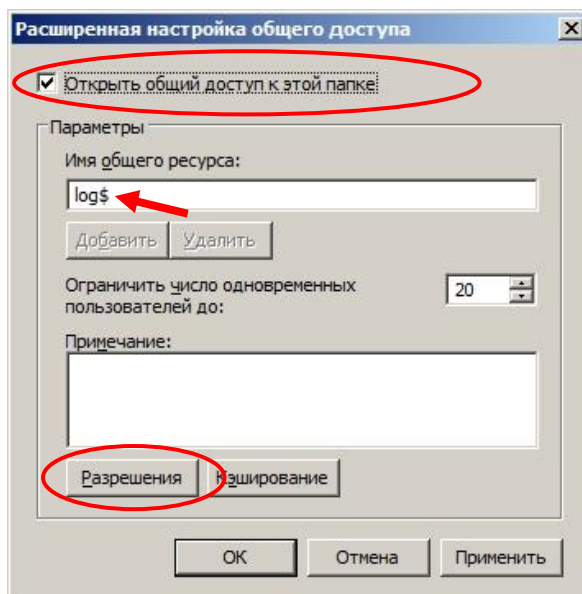


Рисунок 51

4. В появившемся окне следует выбрать группу **Все** и установить для этой группы разрешение на **Полный доступ** и нажать **ОК** (см. Рис. 52).

Окно Разрешения для группы "log\$"

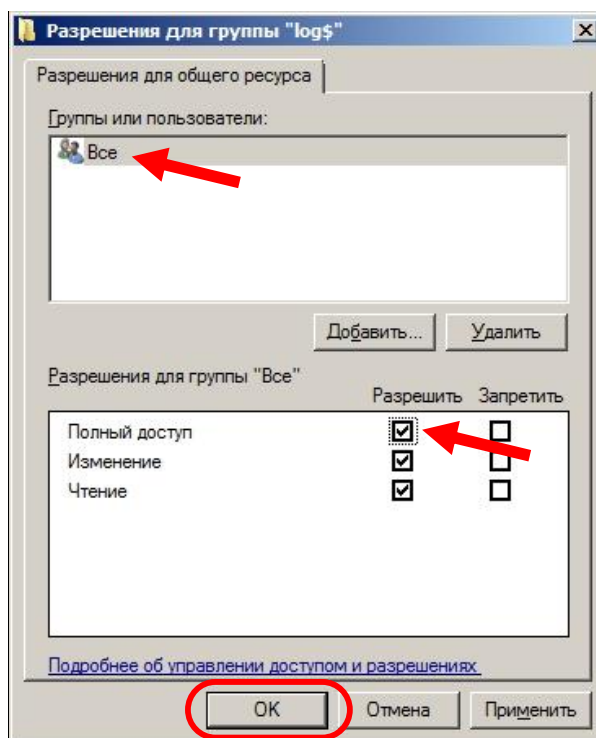


Рисунок 52

5. Перейти на вкладку **Безопасность** выбрать группу **Прошедшие проверку**, установить для этой группы разрешение на **Изменение** и нажать **ОК** (см. Рис. 53).

Окно вкладки Безопасность

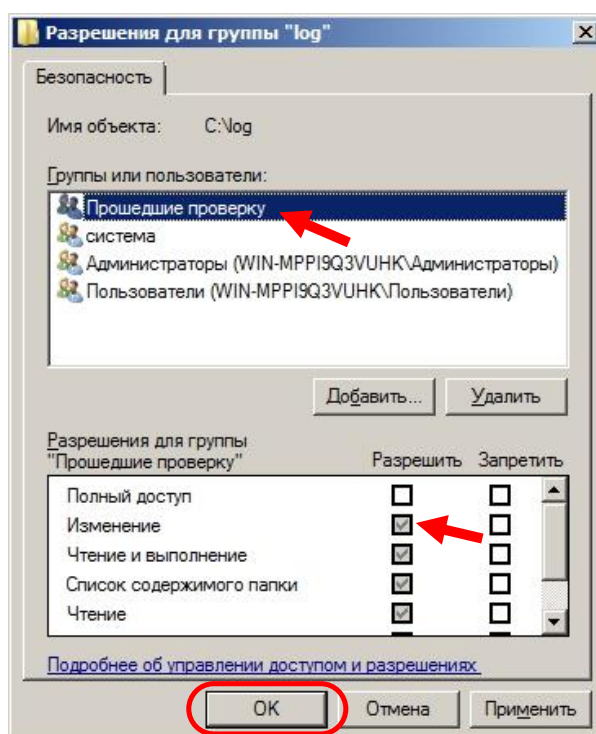


Рисунок 53

5.3. Создание файла с расширением *.cmd

Чтобы создать исполняемый пакетный файл с расширением *.cmd необходимо выполнить следующие действия:

1. Создать в программе Блокнот новый текстовый файл и вставить в него следующее содержимое (пояснения описаны в закомментированных строках, начинающихся с двойного двоеточия):

```
SET INSTALLSERVER=WIN-N3LDA5HR6A7\Install_JCUC
```

```
:: в этой строке после знака = следует указать сетевой адрес папки с исполняемыми файлами .msi.
```

```
SET LOGSERVER=WIN-N3LDA5HR6A7\JCUC_Log$
```

```
:: в этой строке после знака = следует указать сетевой адрес папки для хранения логов.
```

```
SET VERSION=2.7.0.1221
```

```
:: в этой строке после знака = указана версия ПО Единый Клиент JaCarta, которое должно быть установлено
```

```
SET PREVIOUSVER=2.6.6.929
```

```
:: в этой строке после знака = указана версия ПО Единый Клиент JaCarta, которое было установлено до этого
```

```
IF %PROCESSOR_ARCHITECTURE%==x86 SET ARCH=x86
```

```
IF %PROCESSOR_ARCHITECTURE%==AMD64 SET ARCH=x64
```

```
:: в этих строках устанавливается суффикс архитектуры для секции INSTALL
```

```
IF NOT EXIST "%ProgramFiles%\JaCarta Unified Client\JaCartaUC.exe" goto INSTALL
```

```
IF EXIST "%ProgramFiles%\JaCarta Unified Client\JaCartaUC.exe" goto VERSIONCHECK
```

```
:: в этих строках проверяется условие: установлено ли на компьютере пользователя ПО Единый Клиент JaCarta. Если не установлено, то начинается его установка, если установлено, то начинается проверка версии установленного ПО Единый Клиент JaCarta
```

```
:VERSIONCHECK
```

```
IF EXIST "%ProgramFiles%\JaCarta Unified Client\%VERSION%.CHK" goto END
```

```
:: в этих строках проверяется условие: установлена ли на компьютере пользователя версия ПО Единый Клиент JaCarta, которую необходимо установить. Если установлена, то происходит завершение работы cmd-файла, если не установлена, то начинается процесс установки этой версии
```

```
:INSTALL
```

```
msiexec /x %INSTALLSERVER%\JaCarta Unified Client-%PREVIOUSVER%-%ARCH%.msi /q /I
```

```
%LOGSERVER%\%computername%_uninstall.log
```

```
del "%ProgramFiles%\JaCarta Unified Client\%PREVIOUSVER%.CHK"
```

```
msiexec /package %INSTALLSERVER%\JaCarta Unified Client-%VERSION%-%ARCH%.msi /q /I*
```

```
%LOGSERVER%\%computername%.log
```

```
goto CREATECHECKFILE
```

```
:: в этих строках происходит запуск файла установки JaCartaUnifiedClient_X.X.X.XXXX_win-x86/x64.msi, создание лог файла с именем компьютера пользователя в сетевой папке для хранения лог-файлов, а так же удаление файла с расширением .CHK, обозначающего старую версию установленного ПО
```

```
:CREATECHECKFILE
```

```
echo %date% > "%ProgramFiles%\JaCarta Unified Client\%VERSION%.CHK"
```

```
:: в этой строке происходит создание файла с расширением .CHK, обозначающего версию установленного ПО
```

```
:END
```

```
:: завершение cmd-файла
```


2. Сохранить текстовый файл в сетевую папку NETLOGON на контроллере домена, сменив его расширение с *.txt на *.cmd (см. Рис. 54).

Окно сетевой папки netlogon после сохранения cmd-файла

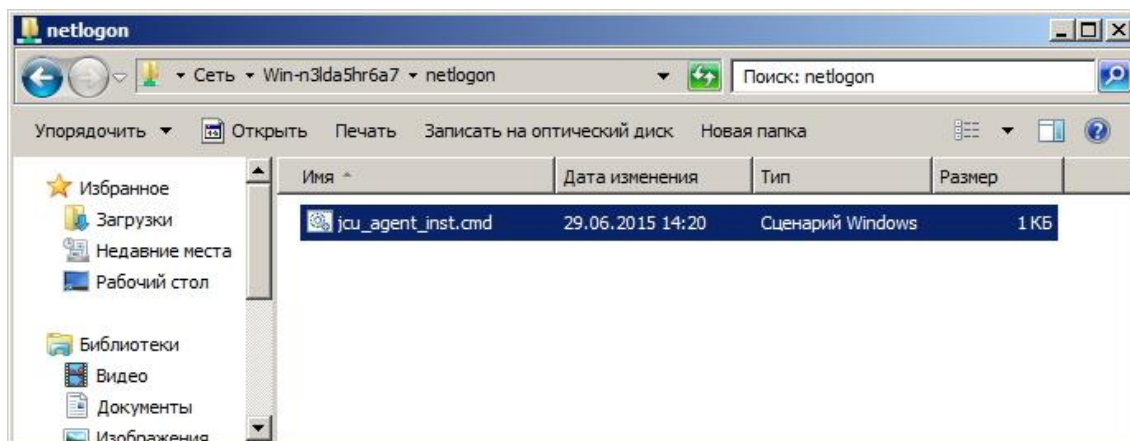


Рисунок 54

5.4. Создание нового объекта групповой политики

Создание нового объекта групповой политики описано в "2.2 Создание объекта групповой политики".

5.5. Добавление сценария автозагрузки

Для добавления сценария автозагрузки необходимо выполнить следующие действия:

1. Запустить консоль **Управление групповой политикой**, для чего нажать Пуск => Администрирование => Управление групповой политикой (см. Рис. 55).

Запуск консоли Управление групповой политикой

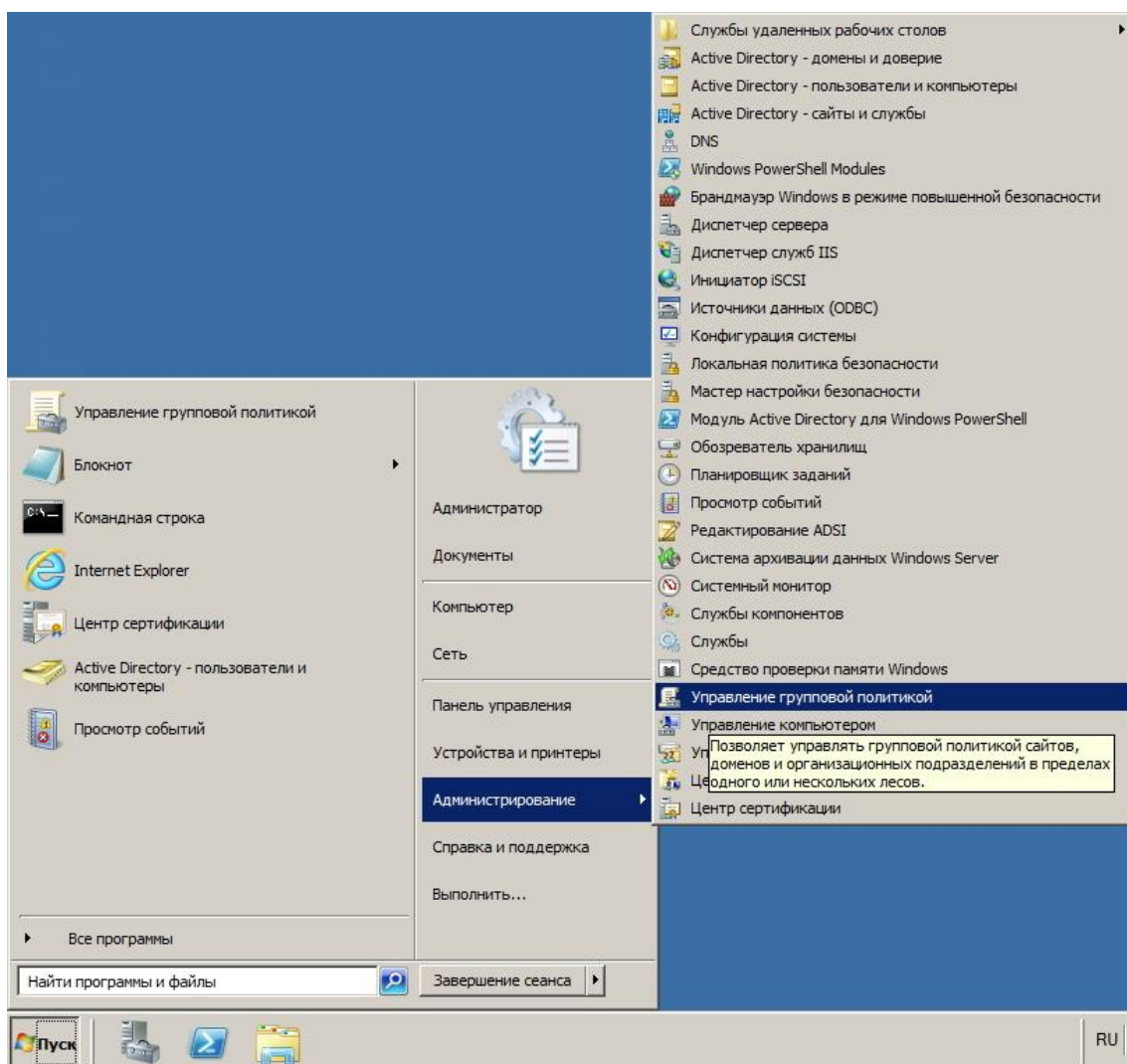


Рисунок 55

2. В окне консоли Управления групповой политикой открыть **Редактор управления групповыми политиками**, для чего: зайти в директорию Объекты групповой политики, нажать правой кнопкой мыши на групповой политике Установка Единый Клиент JaCarta и в появившемся контекстном меню выбрать опцию **Изменить...** (см. Рис. 56).

Запуск Редактора управления групповыми политиками

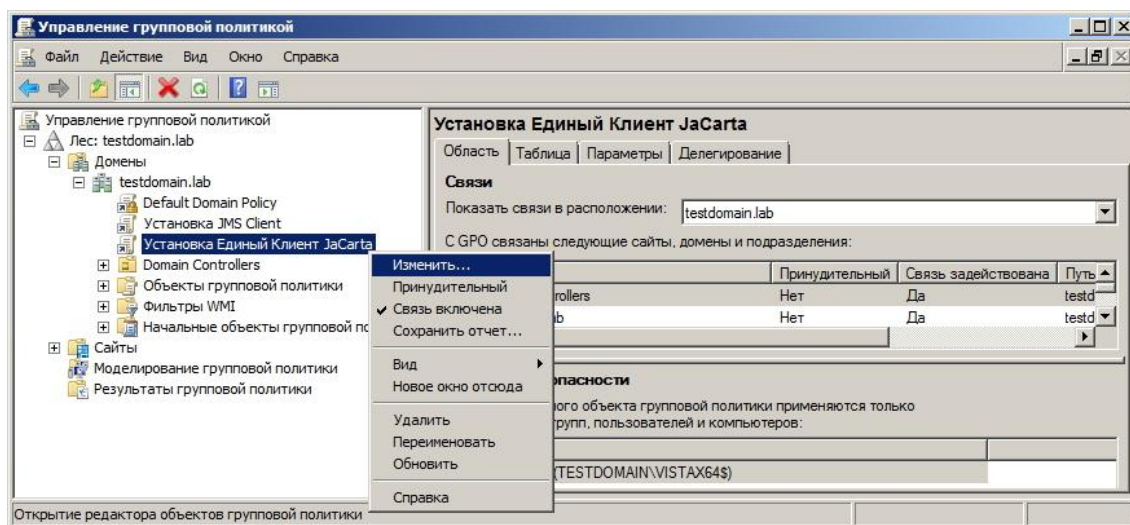


Рисунок 56

3. В окне редактора управления групповыми политиками зайти в директорию Конфигурация компьютера => Политики => Конфигурация Windows => Сценарии (запуск/завершение) (см. Рис. 57). После чего нажать на **Автозагрузка**, затем на **Отобразить свойства**.

Окно редактора управления групповыми политиками

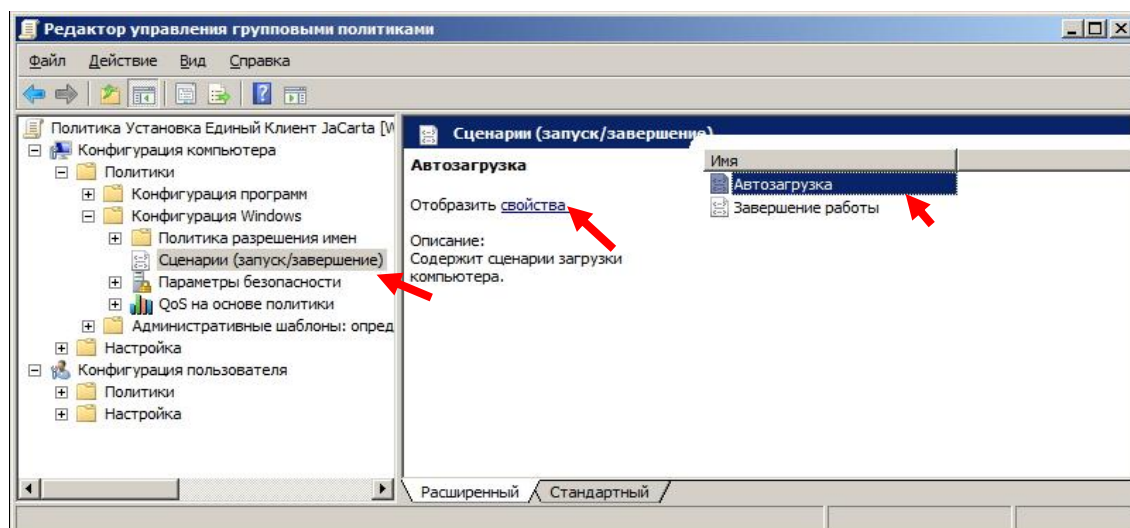


Рисунок 57

4. В появившемся окне (см. Рис. 58) нажать кнопку **Добавить...**.

Окно Свойства сценария Автозагрузка

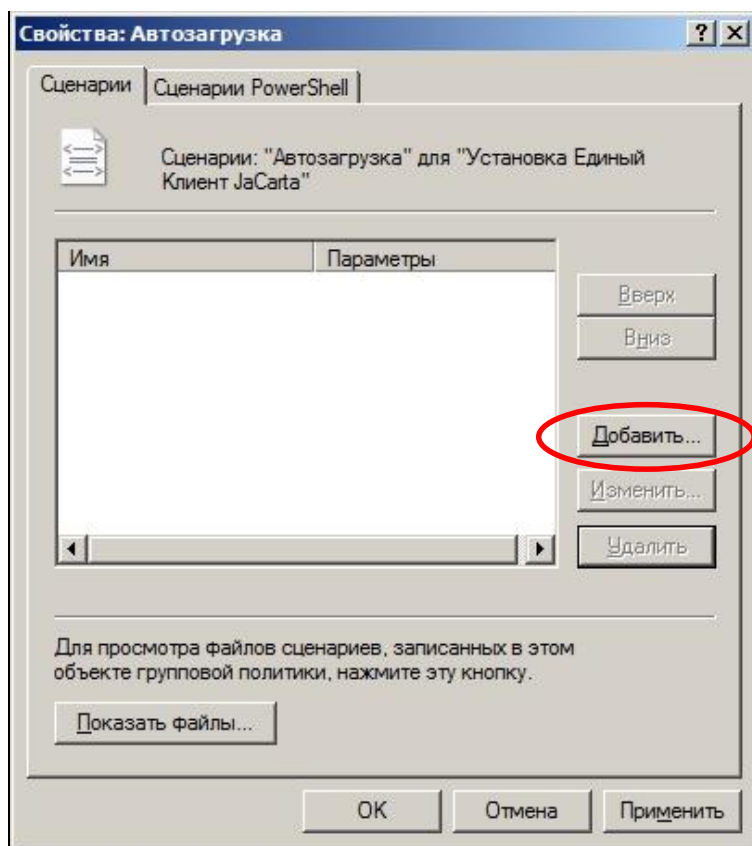


Рисунок 58

5. В появившемся окне (см. Рис. 59) нажать кнопку **Обзор...** и указать месторасположение **cmd-файла** в общедоступной сетевой папке **netlogon**, затем нажать **Открыть** (см.Рис. 60).

Окно добавления сценария

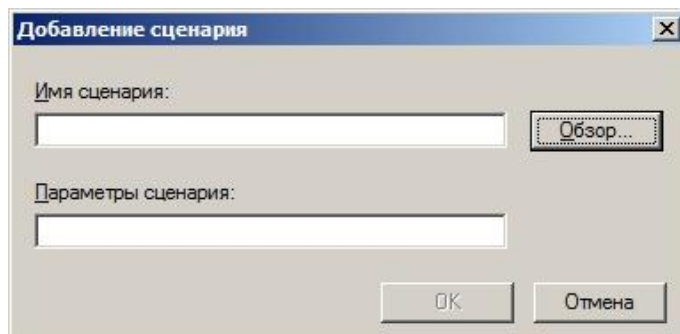


Рисунок 59

Окно выбора cmd-файла

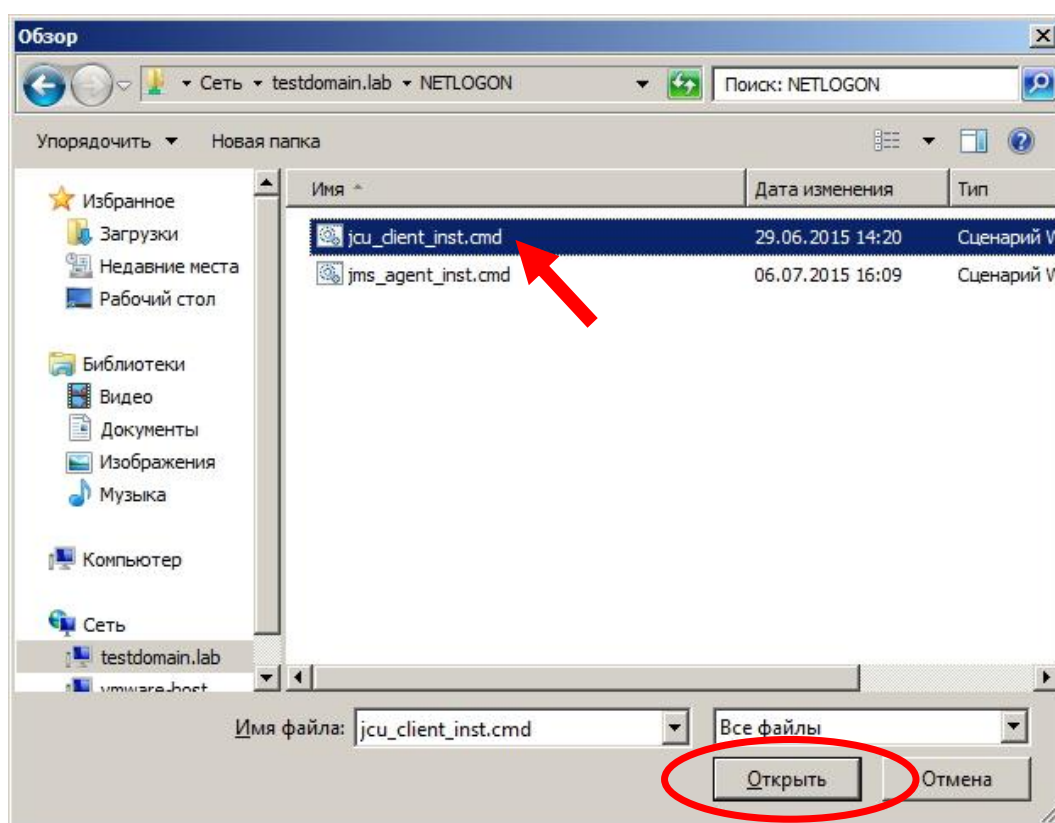


Рисунок 60

6. В Окне добавления сценария нажать **OK** (см. Рис. 61).

Окно добавления сценария

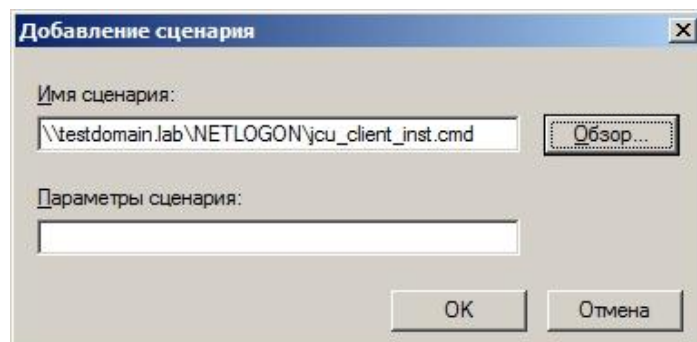


Рисунок 61

7. В Окне **Свойства: Автозагрузка** нажать **OK** (см. Рис. 62) для завершения.

Окно Свойства сценария Автозагрузка

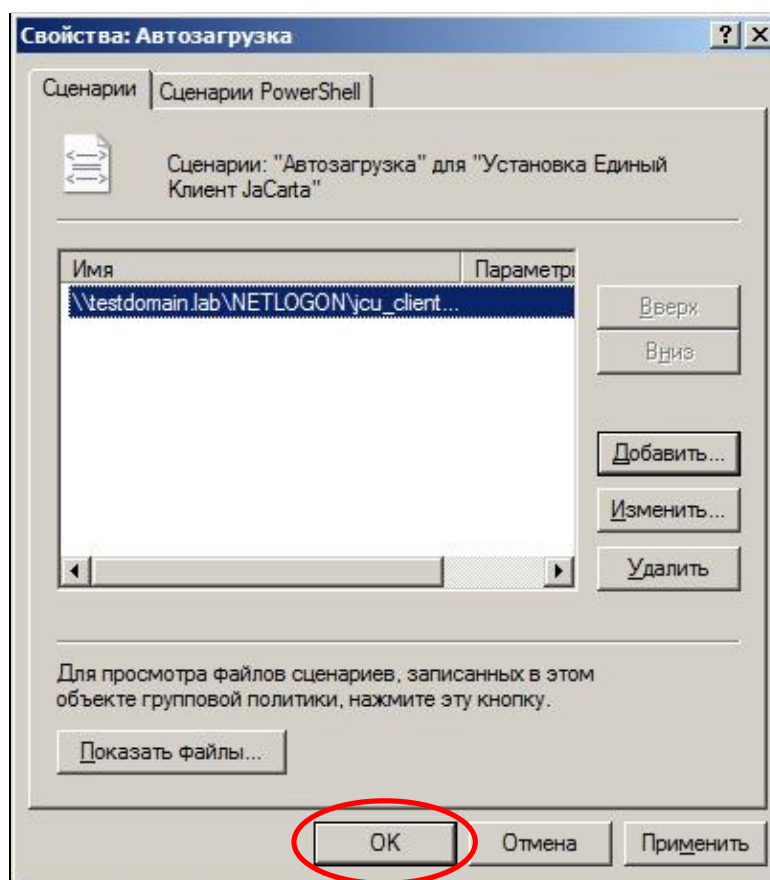


Рисунок 62

5.6. Связывание объекта групповой политики

Связывание объекта групповой политики описано в "2.4 Связывание объекта групповой политики".

5.7. Добавление имен к фильтру безопасности

Добавление имен к фильтру безопасности описано в "2.5 Добавление имен к фильтру безопасности".

Обновление групповых политик в домене происходит автоматически, в соответствии с заданным интервалом автообновления. Через некоторое время обновление политики распространится на весь домен, и после первой последующей за обновлением перезагрузки установится Единый Клиент JaCarta. Установка может занять некоторое время при загрузке компьютера, данный процесс происходит при первичной установке или обновлении версии однократно на каждом компьютере.

Для принудительного обновления групповых политик компьютера пользователя следует нажать **WIN+R**, в появившемся окне набрать **gpupdate /target:computer /force** и нажать **ОК**.

Сокращения и аббревиатуры

GPO	<i>(Group Policy Object)</i> Объект групповой политики.
MSI	<i>(Microsoft Installer)</i> Установщик Майкрософт.
ЗАО	Закрытое акционерное общество.
ОС	Операционная система.
ПО	Программное обеспечение.

Контакты, техническая поддержка

Офис (общие вопросы)

Адрес: 129226, Москва, ул. Докукина, д. 16, стр. 1, компания "Аладдин Р.Д."

Телефоны: +7 (495) 223-00-01 (многоканальный), +7 (495) 988-46-40

Факс: +7 (495) 646-08-82

E-mail: aladdin@aladdin-rd.ru (общий)

Web: <http://www.aladdin-rd.ru/>

Время работы: ежедневно с 10:00 до 19:00, кроме выходных и праздничных дней.

Техническая поддержка

Подробные правила оказания технической поддержки описаны на сайте компании "Аладдин Р.Д.":

<https://www.aladdin-rd.ru/support/rules/>

Оказание базовой технической поддержки осуществляется только через форму заявки, размещённую в разделе "Создание нового обращения" на сайте компании.

Оказание помощи по телефону без заключенного договора расширенной технической поддержки доступно в экстренных случаях (полная неработоспособность системы из-за проблем с USB-токенами и смарт-картами).

Время работы Службы технической поддержки - с 10:00 до 19:00 (по московскому времени), кроме выходных и праздничных дней.

Выходные дни: суббота и воскресенье.

Телефон: (495) 223-0001 (многоканальный)

Компания "Аладдин Р.Д." оказывает базовую техническую поддержку по всем выпускаемым продуктам по текущей и, как правило, по предшествующей версиям. Базовая техническая поддержка входит в стоимость всех поставляемых продуктов, по умолчанию, на 1 год.

В случае возникновения вопросов по установке или использованию продукта рекомендуется обратиться к разделам сайта компании "Аладдин Р.Д.": Часто задаваемые вопросы (FAQ) и База знаний.

Регистрация изменений

Версия	Изменения
1.3	Изменен раздел 2
1.2	<i>Изменен раздел 2, разделы 3 - 7 переименованы в подразделы 2.1 -2.5, добавлены разделы 3, 4 и 5</i>
1.0	<i>Создание документа</i>

Предметный указатель

М

Microsoft Active Directory, 4

Г

Групповая политика, 4

Л

Локальное размещение, 14

О

Объект групповой политики, 4

Объекты групповой политики, 12

Р

Редактор управления групповыми политиками, 13

С

Свойства пакета установщика, 17

Связать существующий объект групповой политики, 20

Сетевое размещение, 14

Т

Тип развертывания, 18

Типы объектов, 22

У

Удаление из фильтра безопасности, 24

Управление групповыми политиками, 12

Установка Единый Клиент JaCarta, 21

Установочные файлы с расширением *.msi, 6

Ф

Фильтры безопасности, 22



Лицензии ФСТЭК России № 0037 и № 0054 от 18.02.03, № 2874 от 18.05.12
Лицензии ФСБ России № 12632 Н от 20.12.12, № 24530 от 25.02.14
Система менеджмента качества компании соответствует требованиям стандарта ISO/ИСО 9001-2011
Сертификат СМК ГОСТ Р ИСО 9001-2011 № РОСС RU.ИС72.К00073 от 20.08.13
Microsoft Silver OEM Hardware Partner, Apple Developer, Oracle Gold Partner

© 1995-2017, ЗАО "Аладдин Р.Д." Все права защищены.

Тел. +7 (495) 223-00-01 Email: aladdin@aladdin-rd.ru Web: www.aladdin-rd.ru